

**REPUBLIQUE DEMOCRATIQUE DU CONGO**  
**MINISTRE DU BUDGET**  
**SECRETARIAT GENERAL**

*Direction Générale des Politiques et Programmation Budgétaire*

**COMMENTAIRES SUR LES ETATS DE SUIVI BUDGETAIRE**  
**A FIN JUIN 2022 (SITUATION PROVISOIRE)**

Les présents commentaires portent sur les Etats de Suivi Budgétaire au premier semestre 2022, et s'articulent sur deux points, à savoir :

- le suivi quantitatif des dépenses ;
- le suivi de la fluidité du circuit (volume des dépenses libérées d'une étape à une autre en relatif et en absolu).

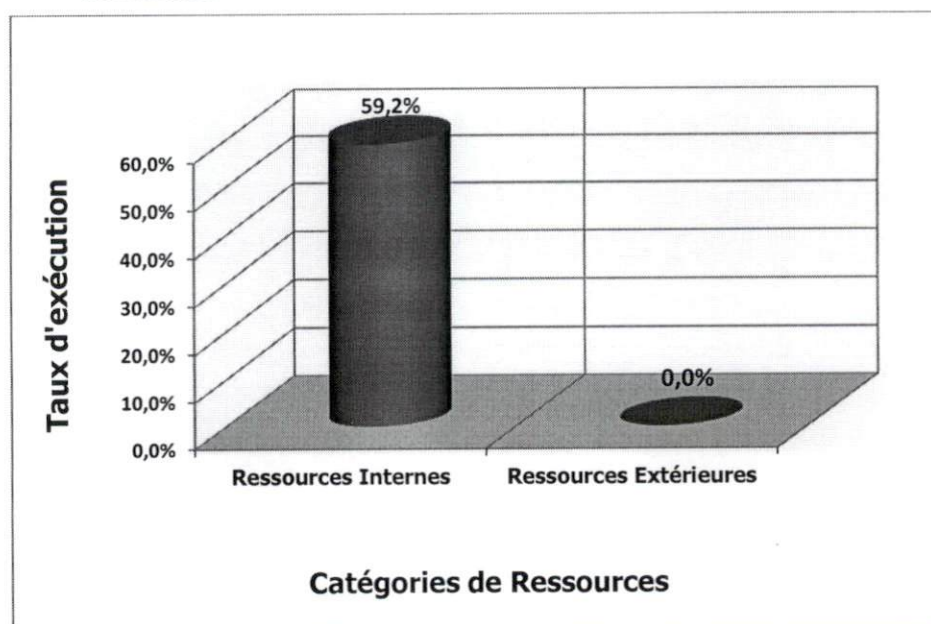
**I. SUIVI QUANTITATIF DES DEPENSES**

Les Etats de Suivi Budgétaire provisoires à fin juin 2022 renseignent un niveau global d'exécution des dépenses de l'ordre de **5.217.168.826.586 FC** contre les prévisions linéaires de **10.204.165.343.417 FC**, soit un taux d'exécution de **51,1%**.

- En **ressources internes**, les dépenses effectuées s'évaluent à **5.217.168.826.586 FC** contre les prévisions de **8.817.001.425.031 FC**, soit un taux d'exécution de **59,2%** ;
- Les données sur ressources extérieures, quant à elles sont en cours de traitement.

Le graphique 1 ci-dessous renseigne sur l'exécution en pourcentage des dépenses du budget général en ressources internes et extérieures.

**Graph. 1 : Exécution en pourcentage du budget général en ressources internes et extérieures**



1. Outre les dépenses des rémunérations et celles liées à la rétrocession aux Administrations financières ainsi qu'au service de la dette, l'essentiel des dépenses à fin juin 2022 a porté sur :
- l'achat des fournitures et petits matériels de bureau au profit du Fonds National de Solidarité contre le COVID-19 ;
  - les frais secrets de recherche en faveur de l'Agence Nationale de la Lutte contre la Corruption ;
  - la conférence des Ministres sur l'accord bilatéral entre la République Démocratique du Congo et la République de l'Ouganda pour la gestion durable des ressources halieutique et de l'aquaculture dans le bassin des Lacs Edouard et Albert ;
  - l'assistance humanitaire d'urgence en faveur des victimes du désastre de Matadi Kibala dans la commune de Mont-Ngafula ;
  - l'assistance humanitaire en faveur des personnes déplacées localisées à Bamande, Bamanza, Komande et Marabo, situées dans le territoire d'Irumu dans la province d'Ituri ;
  - l'assistance urgente des populations victimes des dégâts collatéraux provoqués par les attaques des miliciens Mai-Mai au groupement Iganda ;
  - l'aide aux victimes des affrontements entre les groupes armés dans les territoires de Fizi et Uvira au Sud-Kivu ;
  - l'assistance humanitaire en faveur des déplacées, victimes des attaques des miliciens CODECO dans le territoire de DJUGU, des victimes des dégâts collatéraux provoqués par les conflits entre les communautés LEGA et KASONGO, secteur WAKABANGO, territoire de KASONGO dans la province du MANIEMA, ainsi que des victimes du naufrage de la baleinière H/B Bera au campement IPOMO, dans le territoire de BOMONGO dans la province de l'Equateur ;
  - le projet de réforme et de rajeunissement de l'Administration Publique ;
  - l'assistance humanitaire d'urgence en faveur des personnes victimes des attaques des rebelles de M23 du territoire de RUTSHURU dans la province du NORD-KIVU ;
  - l'assistance en urgence des personnes victimes du conflit qui oppose les ressortissants de BOKUNGU, IKELA et DJOLU dans la province de la TSHUAPA ;
  - le projet zéro trou à Kinshasa ;
  - l'acquisition urgente des intrants agricoles destinés aux centres de production du Service National pour la campagne agricole 2022 ;
  - les travaux de construction du pont sur la rivière Lubudi au camp Luka dans la commune de Ngaliema ;
  - l'évacuation des Kuluna de Kinshasa, vagabonds de Lubumbashi et Kamwena Nsapu de Kananga vers Kanyama Kasese ;
  - les travaux d'assainissement et de protection de l'environnement dans la ville de Kinshasa ;
  - les travaux de construction des ponts dans le territoire de Bongandanga dans la province de la Mongala ;
  - les travaux de construction des centres de santé dans la Province du Sud-Ubangi ;
  - les travaux de construction d'un Débarcadère à Kinkole dans la ville de Kinshasa ;



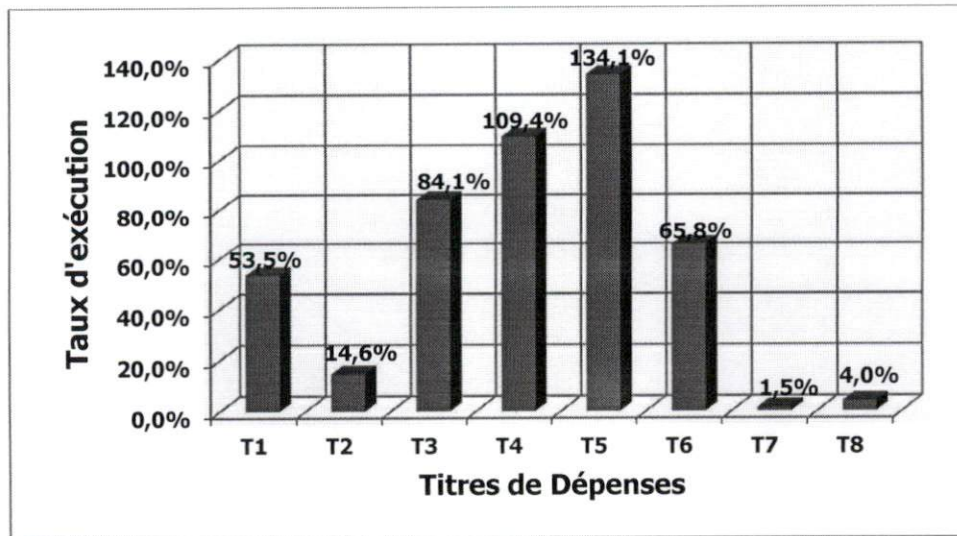
- les travaux de construction de huit écoles techniques modernes dans la Province du Mai-Ndombe ;
- l'organisation d'un séminaire de renforcement des capacités des agronomes et techniciens agricoles du Service National ;
- l'encadrement de cinq cents jeunes désœuvrés en provenance de Lubumbashi, Kananga et Mbuji-Mayi ;
- le renforcement des capacités de cinq cents femmes sur l'autonomisation de la Femme.

2. L'exécution du budget général par *titre* se présente de la manière suivante :

- **Dette Publique en Capital (T1) : 255.582.120.990 FC** contre les prévisions de **477.900.781.490 FC**, soit un taux d'exécution de **53,5%** ;
- **Frais Financier (T2) : 19.130.668.122 FC** contre les prévisions de **130.717.547.467 FC**, soit un taux d'exécution de **14,6%** ;
- **Dépenses de personnel (T3) : 2.654.662.582.735 FC** contre les prévisions de **3.156.750.236.421 FC**, soit un taux d'exécution de **84,1%** ;
- **Biens et matériels (T4) : 175.911.091.388 FC** contre les prévisions de **160.744.346.014 FC**, soit un taux d'exécution de **109,4%** ;
- **Dépenses de prestations (T5) : 530.419.557.464 FC** contre les prévisions de **395.617.745.899 FC**, soit un taux d'exécution de **134,1%** ;
- **Transferts et interventions de l'Etat (T6) : 1.483.861.943.938 FC** contre les prévisions de **2.255.252.228.380 FC**, soit un taux d'exécution de **65,8%** ;
- **Equipements (T7) : 28.894.681.086 FC**, contre les prévisions de **1.909.996.474.398 FC**, soit un taux d'exécution de **1,5%** ;
- **Construction, Réfection, Réhabilitation, Addition d'ouvrage et Edifice, Acquisition Immobilière (T8) : 68.706.180.864 FC**, contre les prévisions de **1.717.185.983.349 FC**, soit un taux d'exécution de **4,0%**.



**Graph.2 : Exécution en pourcentage des dépenses par Titre budgétaire**

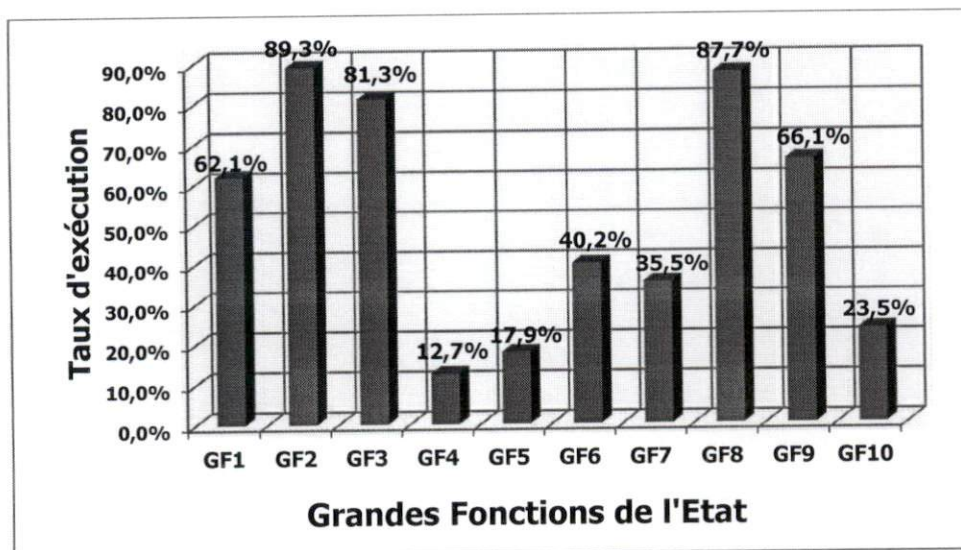


3. Par **grande fonction** de l'Etat (GF), l'exécution des dépenses renseigne les statistiques ci-après :

- **Services généraux des administrations publiques (GF1) :** 2.149.321.150.295 FC contre les prévisions de 3.462.201.506.727 FC, soit un taux d'exécution de **62,1%** ;
- **Défense (GF2) :** 528.551.260.523 FC contre les prévisions 591.746.208.996 FC, soit un taux d'exécution de **89,3%** ;
- **Ordre et sécurité publics (GF3) :** 482.690.845.037 FC contre les prévisions de 593.493.943.263 FC, soit un taux d'exécution de **81,3%** ;
- **Affaires économiques (GF4) :** 288.538.719.291 FC contre les prévisions de 2.272.901.908.847 FC, soit un taux d'exécution de **12,7%** ;
- **Protection de l'environnement (GF5) :** 11.744.497.716 FC contre les prévisions de 65.455.496.960 FC, soit un taux d'exécution de **17,9%** ;
- **Logement et équipements collectifs (GF6) :** 31.381.959.512 FC contre les prévisions de 78.102.317.778 FC, soit un taux d'exécution de **40,2%** ;
- **Santé (GF7) :** 313.157.943.264 FC contre les prévisions de 883.060.571.175 FC, soit un taux d'exécution de **35,5%** ;
- **Religion, culture, sports et loisirs (GF8) :** 111.433.260.517 FC contre les prévisions de 127.040.371.611 FC, soit un taux d'exécution de **87,7%** ;
- **Enseignement (GF9) :** 1.241.226.821.648 FC contre les prévisions de 1.878.385.107.676 FC, soit un taux d'exécution de **66,1%** ;
- **Protection sociale (GF10) :** 59.122.368.783 FC contre les prévisions de 251.777.910.385 FC, soit un taux d'exécution de **23,5%**.

*M*

**Graph.3 : Exécution en pourcentage des dépenses par Grandes fonctions de l'Etat**



4. Par **rubrique budgétaire (RB)**, l'exécution des dépenses globales peut être résumée la manière suivante :

- **Bourse d'études (RB1) : 875.540.159 FC** contre les prévisions de **7.500.000.000 FC**, soit un taux d'exécution de **11,7%** ;
- **Charges Communes (RB2) : 39.325.213.081 FC** contre les prévisions de **105.565.033.291 FC**, soit un taux d'exécution de **37,3%** ;
- **Contrepartie des Projets (RB3) : 6.701.084.740 FC** contre les prévisions de **55.751.927.522 FC**, soit un taux d'exécution de **12,0%** ;
- **Dépenses Exceptionnelles sur Ressources Propres (RB4) : 33.003.513.732 FC** contre les prévisions de **425.000.000.000 FC**, soit un taux d'exécution de **7,8%** ;
- **Dette Publique (RB5) : 255.582.120.990 FC** contre les prévisions de **477.900.781.490 FC**, soit un taux d'exécution de **53,5%** ;
- **Financement des Réformes (RB6) : 2.764.348.685 FC** contre les prévisions de **9.500.000.000 FC**, soit un taux d'exécution de **29,1%** ;
- **Fonctionnement des Institutions (RB7) : 789.300.497.757 FC** contre les prévisions de **496.548.000.000 FC**, soit un taux d'exécution de **159,0%** ;
- **Fonctionnement des Ministères (RB8) : 802.579.541.773 FC** contre les prévisions de **729.570.826.132 FC**, soit un taux d'exécution de **110,0%** ;
- **Frais Financiers (RB10) : 19.130.668.122 FC** contre les prévisions de **130.717.547.467 FC**, soit un taux d'exécution de **14,6%** ;
- **Interventions Économiques, Sociales, Culturelles et Scientifiques (RB11): 125.439.554.593 FC** contre les prévisions de **257.544.061.483 FC**, soit un taux d'exécution de **48,7%** ;
- **Investissements sur Ressources Propres (RB13) : 85.166.278.452 FC** contre les prévisions de **1.269.126.182.834 FC**, soit un taux d'exécution de **6,7%** ;

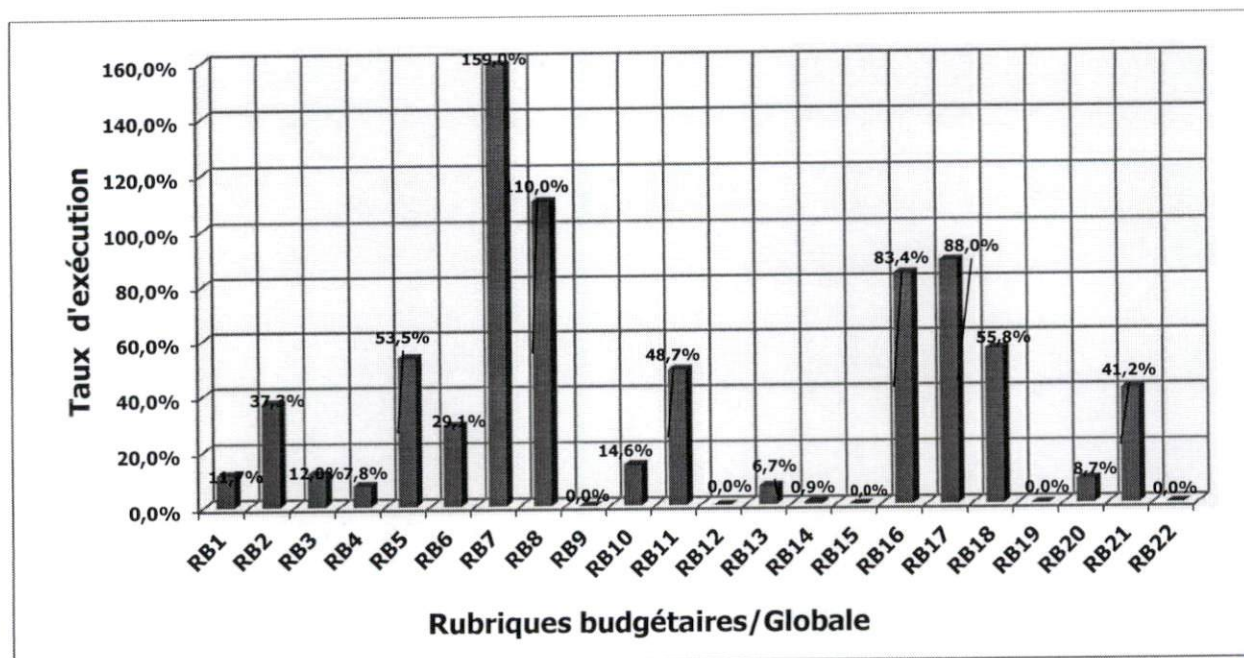
*M*

- **Investissements sur Transfert aux Provinces et ETD (RB14) :** 5.733.498.758 FC contre les prévisions de 660.687.361.651 FC, soit un taux d'exécution de **0,9%** ;
- **Rémunérations (RB16) :** 2.575.438.502.119 FC contre les prévisions de 3.088.000.000.000 FC, soit un taux d'exécution de **83,4%** ;
- **Rétrocession aux Administrations Financières (RB17) :** 368.671.372.916 FC contre les prévisions de 419.038.587.345 FC, soit un taux d'exécution de **88,0%** ;
- **Subventions aux Organismes Auxiliaires (RB18) :** 14.130.550.363 FC contre les prévisions de 25.331.466.079 FC, soit un taux d'exécution de **55,8%** ;
- **Subventions aux Services Ex-BPO (RB20) :** 1.114.254.199 FC contre les prévisions de 12.740.000.000 FC, soit un taux d'exécution de **8,7%** ;
- **Transfert aux Provinces et ETD (RB21) :** 92.212.286.148 FC contre les prévisions de 223.918.699.272 FC, soit un taux d'exécution de **41,2%**.

Il sied de noter que le **Fonds de Péréquation (RB9)**, les **Investissements sur Ressources Extérieures (RB12)**, et la **TVA Remboursable (RB22)** n'ont enregistré aucun début d'exécution.

Quant aux rubriques **Mise à la Retraite (RB15)** et **Subventions aux Services Déconcentrés (RB19)**, elles ont été exécutées jusqu'à la phase de l'ordonnancement.

**Graph.4 : Exécution en pourcentage par rubriques budgétaires/Globale**



4. Les **Charges transférées en Provinces et ETD (40%)** ont connu une exécution de **1.179.604.399.257 FC**, contre les prévisions linéaires de **2.029.596.300.293 FC**, soit un taux d'exécution de **58,1%**.

Elles sont subdivisées de la manière suivante :

- **Investissements sur Transfert aux Provinces et ETD (RB14) : 5.733.498.758 FC** contre les prévisions de **660.687.361.651 FC**, soit un taux d'exécution de **0,9%** ;
- **Rémunérations (RB15) : 1.081.658.614.352 FC** contre les prévisions de **1.144.990.239.370 FC**, soit un taux d'exécution de **94,5%** ;
- **Transfert aux Provinces et ETD (Fonctionnement) (RB20) : 92.212.286.148 FC** contre les prévisions de **223.918.699.272 FC**, soit un taux d'exécution de **41,2%**.

5. Les **dépenses de lutte contre la pauvreté (DLCP)** ont été exécutées à hauteur de **1.560.433.060.006 FC**, contre les prévisions linéaires de la période de **3.503.819.847.789 FC**, soit un taux d'exécution de **44,5%**.

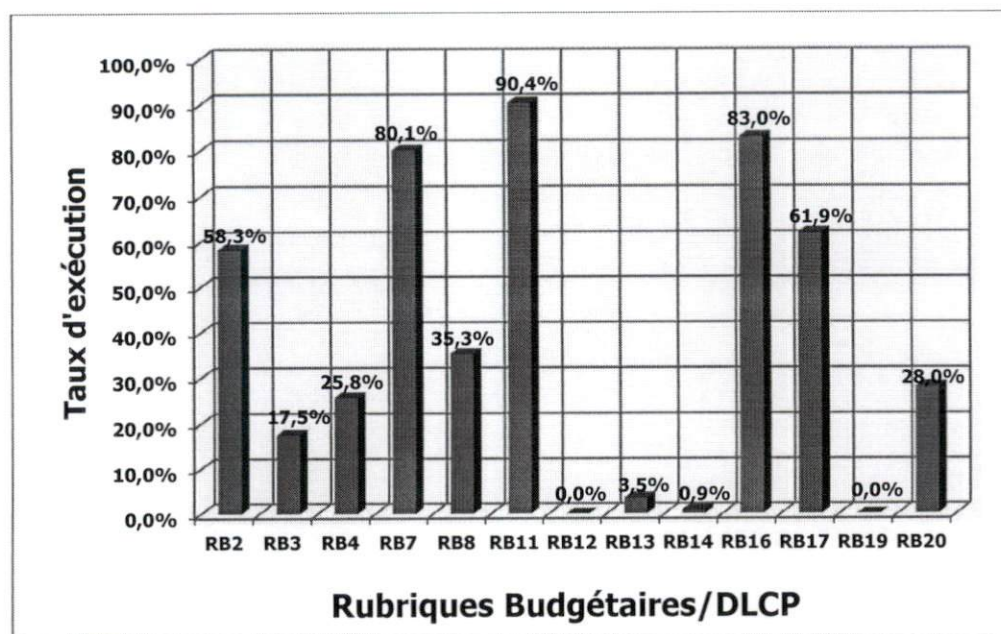
Elles sont réparties comme suit :

- **Charges Communes (RB2) : 30.574.976.566 FC** contre les prévisions de **52.413.172.394 FC**, soit un taux d'exécution de **58,3%** ;
- **Contrepartie des Projets (RB3) : 1.700.788.205 FC** contre les prévisions de **9.701.069.966 FC**, soit un taux d'exécution de **17,5%** ;
- **Dépenses Exceptionnelles sur Ressources Propres (RB4) : 7.731.743.780 FC** contre les prévisions de **30.000.000.000 FC**, soit un taux d'exécution de **25,8%** ;
- **Fonctionnement des Institutions (RB7) : 52.209.113.922 FC** contre les prévisions de **65.181.634.009 FC**, soit un taux d'exécution de **80,1%** ;
- **Fonctionnement des Ministères (RB8) : 25.388.650.079 FC** contre les prévisions de **71.857.949.894 FC**, soit un taux d'exécution de **35,3%** ;
- **Interventions Économiques, Sociales, Culturelles et Scientifiques (RB11) : 50.767.427.408 FC** contre les prévisions de **56.150.604.067 FC**, soit un taux d'exécution de **90,4%** ;
- **Investissements sur Ressources Propres (RB13) : 17.426.234.715 FC** contre les prévisions de **495.276.900.679 FC**, soit un taux d'exécution de **3,5%** ;
- **Investissements sur Transfert aux Provinces et ETD (RB14) : 5.733.498.758 FC** contre les prévisions de **632.278.861.918 FC**, soit un taux d'exécution de **0,9%** ;
- **Rémunérations (RB16) : 1.360.612.925.497 FC** contre les prévisions de **1.639.639.911.354 FC**, soit un taux d'exécution de **83,0%** ;
- **Subventions aux Organismes Auxiliaires (RB18) : 7.503.052.044 FC** contre les prévisions de **12.112.780.923 FC**, soit un taux d'exécution de **61,9%**.
- **Services Ex-BPO (RB20) : 784.649.033 FC** contre les prévisions de **2.797.454.755 FC**, soit un taux d'exécution de **28,0%**.



Signalons par ailleurs que la rubrique relative aux **Subventions aux Services déconcentrés (RB19)** est en cours d'exécution, tandis que les **Investissements sur Ressources Extérieures (RB12)** ne sont pas encore intégrés dans la Chaîne de la dépense, car leurs données sont en cours de traitement.

**Graph.5 : Exécution en pourcentage par rubrique budgétaire/DLCP**



## II. SUIVI DE LA FLUIDITE DU CIRCUIT

1. Les informations relatives aux différentes étapes de l'exécution de la dépense globale en termes de nombre de dossiers et en valeur sont affichées dans les tableaux 1 et 2 suivants :

**Tab.1 : Nombre de dossiers de dépenses globales par étape de la Chaîne**

Code	Titre	Engagé	Liquidé	Ordonnancé	Transféré	Structure
1	DETTE PUBLIQUE EN CAPITAL	217	216	215	140	0,3%
2	FRAIS FINANCIERS	74	74	74	72	0,1%
3	DEPENSES DE PERSONNEL	47 064	46 791	46 791	45 515	87,0%
4	BIENS ET MATERIELS	2 756	2 590	2 589	1 461	2,8%
5	DEPENSES DE PRESTATIONS	4 689	4 291	4 277	2 067	4,0%
6	TRANSFERTS ET INTERVENTIONS DE L'ETAT	5 866	5 658	5 431	3 011	5,8%
7	EQUIPEMENTS	107	92	90	26	0,0%
8	CONSTRUCTION, REFECTION, REHABILITATION, ADDITION D'OUVRAGE ET EDIFICE, ACQUISITION IMMOBILIERE	69	67	64	22	0,0%
	<b>Total</b>	<b>60 842</b>	<b>59 779</b>	<b>59 531</b>	<b>52 314</b>	<b>100%</b>



Après analyse des données dans le tableau ci-haut, la grande partie des dépenses de l'Etat pour ce mois s'est focalisée principalement sur les dépenses de personnel, les transferts et interventions de l'Etat, les dépenses de prestations ainsi que sur les biens et matériels.

Les investissements (équipements et construction, réfection et réhabilitation) représentent en moyenne **0,041%** des dépenses transférées. Un effort devra être fourni pour renverser cette tendance, afin de permettre l'exécution des investissements, moteur de la croissance et du développement.

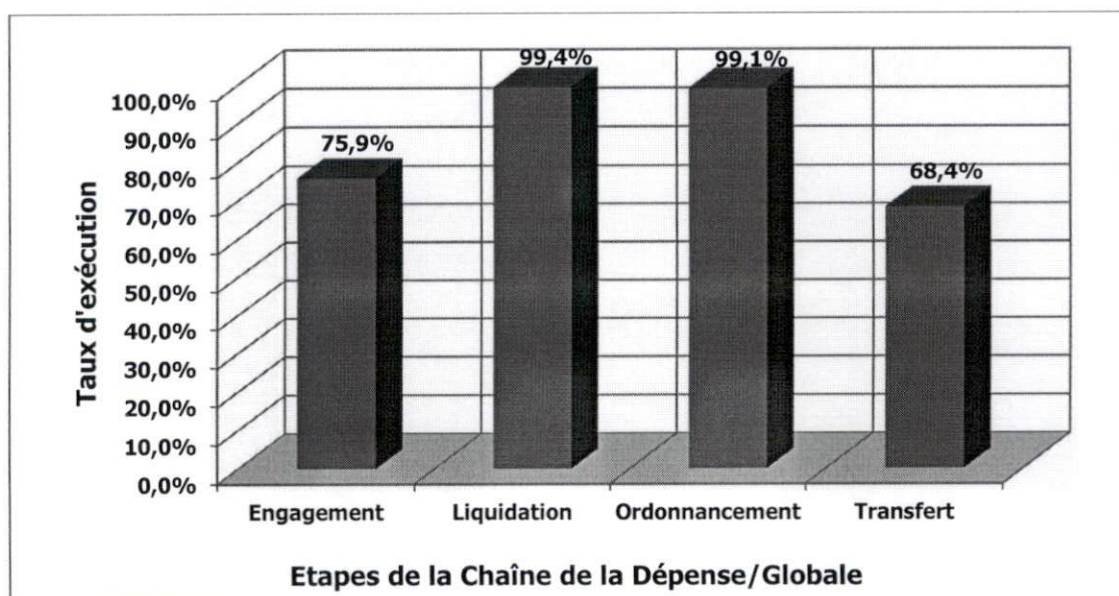
**Tab.2 : Exécution des dépenses globales par étape de la Chaîne de la dépense en valeur et leur taux de fluidité**

Code	Titre	Crédit Voté	Prévision Linéaire (6mois)	Engagement		Liquidation		Ordonnancement		Transfert	
				Montant	TF	Montant	TF	Montant	TF	Montant	TF
1	DETTE PUBLIQUE EN CAPITAL	955 801 562 979	477 900 781 490	358 217 935 612	75,0%	357 816 943 272	99,9%	356 814 462 422	99,7%	255 582 120 990	71,6%
2	FRAIS FINANCIERS	261 435 094 933	130 717 547 467	27 130 668 122	20,8%	27 130 668 122	100,0%	27 130 668 122	100,0%	19 130 668 122	70,5%
3	DEPENSES DE PERSONNEL	6 313 784 267 000	3 156 750 236 421	2 770 791 101 195	87,8%	2 760 142 643 602	99,6%	2 760 142 643 602	100,0%	2 654 662 582 735	96,2%
4	BIENS ET MATERIELS	321 488 692 028	160 744 346 014	270 435 354 693	168,2%	263 385 938 749	97,4%	263 380 061 749	100,0%	175 911 091 388	66,8%
5	DEPENSES DE PRESTATIONS	790 951 697 640	395 617 745 899	939 112 391 009	237,4%	927 629 229 702	98,8%	909 380 076 252	98,0%	530 419 557 464	58,3%
6	TRANSFERTS ET INTERVENTIONS DE L'ETAT	4 510 504 456 759	2 255 252 228 380	3 133 794 544 504	139,0%	3 117 688 960 949	99,5%	3 081 824 418 153	98,8%	1 483 861 943 938	48,1%
7	EQUIPEMENTS	3 818 992 948 795	1 909 996 474 398	90 557 425 336	4,7%	88 298 668 886	97,5%	86 669 204 853	98,2%	28 894 681 086	33,3%
8	CONSTRUCTION, REFECTION, REHABILITATION, ADDITION D'OUVRAGE ET EDIFICE, ACQUISITION IMMOBILIERE	3 435 371 966 698	1 717 185 983 349	159 891 542 290	9,3%	158 327 716 138	99,0%	146 068 094 808	92,3%	68 706 180 864	47,0%
<b>Total</b>		<b>20 408 330 686 833</b>	<b>10 204 165 343 417</b>	<b>7 749 930 962 761</b>	<b>75,9%</b>	<b>7 700 420 769 419</b>	<b>99,4%</b>	<b>7 631 409 629 961</b>	<b>99,1%</b>	<b>5 217 168 826 586</b>	<b>68,4%</b>

(T.F.) = Taux de fluidité d'une étape à une autre en %.

2. Dans l'ensemble, les différentes étapes de l'exécution de la dépense globale affichent les statistiques suivantes :

- **Engagement : 7.749.930.962.761 FC**, contre les prévisions linéaires de **10.204.165.343.417 FC**, soit un taux global de fluidité de **75,9%** ;
- **Liquidation : 7.700.420.769.419 FC** dégagant un taux global de fluidité de **99,4%** par rapport aux engagements ;
- **Ordonnancement : 7.631.409.629.961 FC**, renseignant un taux global de fluidité de **99,1%** par rapport aux liquidations ;
- **Transfert : 5.217.168.826.586 FC** indiquant un taux global de fluidité de **68,4%** par rapport aux ordonnancements.

**Grap.6 : Exécution en pourcentage de dépenses par étape de la Chaîne/Globale**

3. Les données relatives aux différentes étapes de l'exécution de la dépense de lutte contre la pauvreté en termes des volumes de dossiers et en valeur sont renseignées dans les tableaux 3 et 4 ci-après :

**Tab.3: Volume de dossiers de dépenses LCP par étape de la Chaîne.**

Code	Titre	Engagé	Liquidé	Ordonné	Transféré	Structure
3	DEPENSES DE PERSONNEL	19 286	19 224	19 224	19 096	92,1%
4	BIENS ET MATERIELS	544	506	506	278	1,3%
5	DEPENSES DE PRESTATIONS	833	715	715	277	1,3%
6	TRANSFERTS ET INTERVENTIONS DE L'ETAT	1 757	1 686	1 639	1 063	5,1%
7	EQUIPEMENTS	37	35	35	4	1,9%
8	CONSTRUCTION, REFECTION, REHABILITATION, ADDITION D'OUVRAGE ET EDIFICE, ACQUISITION IMMOBILIERE	36	36	35	8	3,9%
<b>Total</b>		<b>22 493</b>	<b>22 202</b>	<b>22 154</b>	<b>20 726</b>	<b>100,0%</b>

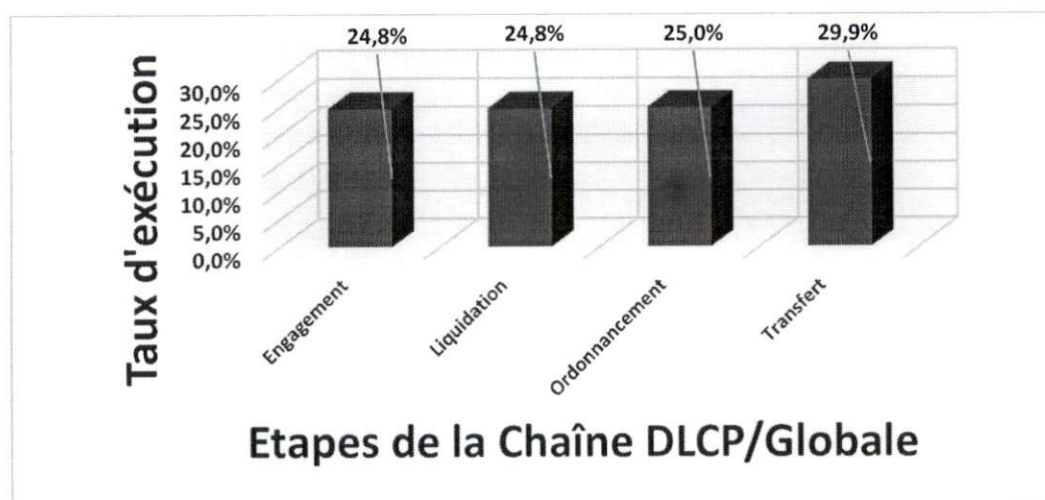
Dans le tableau ci-dessus, il se dégage que les DLCP de cette période sont plus orientées vers la rubrique Dépenses de personnel.

**Tab.4 : Exécution de dépenses LCP par étape de la Chaîne en valeur**

Code	Titre	Crédit Voté	Prévision Linéaire (6 mois)	Engagement		Liquidation		Ordonnancement		Transfert	
				Montant	TF	Montant	TF	Montant	TF	Montant	TF
3	DEPENSES DE PERSONNEL	3 286 645 399 638	1 643 322 699 819	1 364 747 338 403	83,0%	1 362 793 803 289	99,9%	1 362 793 803 289	100,0%	1 354 869 911 577	99,4%
4	BIENS ET MATERIELS	51 382 780 733	25 691 390 367	30 978 774 531	120,6%	30 138 494 118	97,3%	30 138 494 118	100,0%	20 923 422 821	69,4%
5	DEPENSES DE PRESTATIONS	188 680 259 670	94 340 129 835	194 806 705 469	206,5%	191 271 241 956	98,2%	191 271 241 956	100,0%	34 592 553 557	18,1%
6	TRANSFERTS ET INTERVENTIONS DE L'ETAT	337 169 806 587	168 584 903 294	222 509 459 153	132,0%	217 154 687 839	97,6%	213 743 397 486	98,4%	125 186 650 373	58,6%
7	EQUIPEMENTS	1 226 556 992 077	613 278 496 039	51 741 921 832	8,4%	51 636 921 832	99,8%	51 636 921 832	100,0%	12 951 663 439	25,1%
8	CONSTRUCTION, REFECTION, REHABILITATION, ADDITION D'OUVRAGE ET EDIFICE, ACQUISITION IMMOBILIERE	1 917 204 456 873	958 602 228 437	55 272 546 023	5,8%	55 272 546 023	100,0%	54 812 217 023	99,2%	11 908 858 238	21,7%
<b>Total</b>		<b>7 007 639 695 579</b>	<b>3 503 819 847 789</b>	<b>1 920 056 745 410</b>	<b>54,8%</b>	<b>1 908 267 695 056</b>	<b>99,4%</b>	<b>1 904 396 075 703</b>	<b>99,8%</b>	<b>1 560 433 060 006</b>	<b>81,9%</b>

4. Comparées aux dépenses globales, suivant les différentes étapes de la chaîne, les DLCP ont été exécutées comme suit :

- **Engagement : 1.920.056.745.410 FC**, soit un taux global de fluidité de **24,8%** par rapport aux engagements globaux ;
- **Liquidation : 1.908.267.695.056 FC**, soit un taux global de fluidité de **24,8%** par rapport aux liquidations globales ;
- **Ordonnancement : 1.904.396.075.703 FC**, soit un taux global de fluidité de **25,0%** par rapport aux ordonnancements globaux ;
- **Transfert : 1.560.433.060.006 FC**, soit un taux global de fluidité de **29,9%** par rapport aux transferts globaux.

**Graph.7 : Exécution des DLCP par rapport aux dépenses globales par étape**

### III. OBSERVATION

Il sied de rappeler aux acteurs impliqués dans la Chaîne que depuis janvier 2019, les avis de débit ne sont plus disponibles dans la Chaîne de la dépense, car la Banque Centrale du Congo (**BCC**) censée les renvoyer, ne le fait plus. Dans cet ordre d'idée, il est à rappeler que le volume de dépenses transférées n'est pas forcément identique au volume de dépenses réellement payées.

### IV. RECOMMANDATIONS

Au terme des analyses sur l'exécution de la dépense à fin juin 2022 et sur base des conclusions de la réunion relative à la transmission journalière des encaissements et des décaissements du Trésor, la Direction Générale des Politiques et Programmation Budgétaire (**DGPPB**) recommande aux services impliqués dans la Chaîne ce qui suit :

- le respect du calendrier de transmission des encaissements et des décaissements du Trésor ;
- le respect du Manuel des procédures et du circuit de la dépense publique ;
- le renvoi automatique par la Banque Centrale du Congo (**BCC**) des avis de débit dans la Chaîne de la dépense ;
- la réception systématique des avis de débit dans la Chaîne de la dépense par la Direction du Trésor et Moyens de Financement (**DTMF**), et in fine, par la Coordination Informatique Interministérielle (**CII**), pour faciliter le rapprochement de l'ESB et du TOFE ;
- la transmission régulière des décaissements du Trésor à la **DGPPB** par la **DTMF** pour permettre de produire les ESB conciliés avec le TOFE ;
- la régularisation des dépenses en urgence et le captage des informations des dépenses sur ressources extérieures, dans le délai, conformément au Manuel des procédures et du circuit de la dépense publique et à l'Arrêté interministériel portant réglementation du circuit d'information sur les ressources extérieures, en vue de permettre l'exhaustivité des statistiques de l'exécution de dépenses dans la Chaîne et leur reflet dans les ESB.

Fait à Kinshasa, le 3 JUIL 2022

La Directrice Générale,

Colette MATA NGOSENGANYA

