

REPUBLIQUE DEMOCRATIQUE DU CONGO
MINISTRE DU BUDGET
SECRETARIAT GENERAL

Direction Générale des Politiques et Programmation Budgétaire

COMMENTAIRES SUR LES ETATS DE SUIVI BUDGETAIRE
A FIN SEPTEMBRE 2021 (SITUATION PROVISOIRE)

Les présents commentaires portent sur les Etats de Suivi Budgétaire à fin septembre 2021, et s'articulent sur deux points, à savoir :

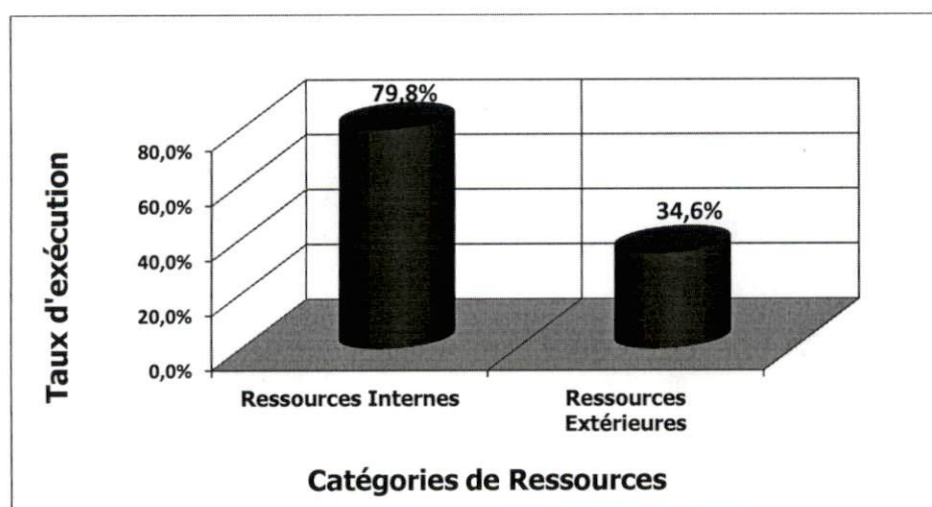
- le suivi quantitatif des dépenses ;
- le suivi de la fluidité du circuit (volume des dépenses libérées d'une étape à une autre en relatif et en absolu).

I. SUIVI QUANTITATIF DES DEPENSES

Les Etats de Suivi Budgétaire provisoires à fin septembre 2021 renseignent un niveau global d'exécution des dépenses de l'ordre de **7.210.956.170.588 FC** contre les prévisions linéaires de **10.166.382.803.208 FC**, soit un taux d'exécution de **70,9%**.

- En ressources internes, les dépenses effectuées s'élèvent à **6.521.970.105.125 FC** contre les prévisions linéaires de **8.173.661.495.597 FC**, soit un taux d'exécution de **79,8%** ;
- En ressources extérieures, les dépenses effectuées s'élèvent à **688.986.065.463 FC** contre les prévisions linéaires de **1.992.721.307.611 FC**, soit un taux d'exécution de **34,6%**.

Graph. 1 : Exécution en pourcentage du budget général en ressources internes et extérieures



SP

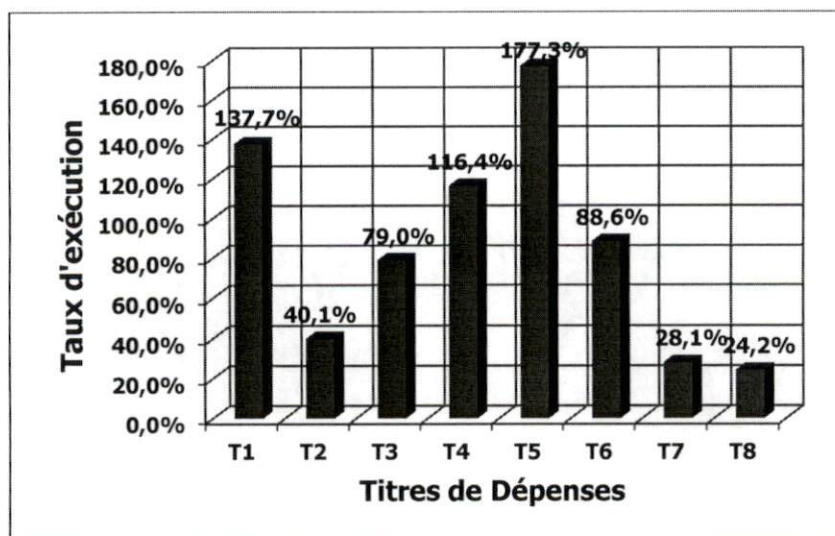
1. Outre les dépenses des rémunérations et celles liées à la rétrocession aux Administrations financières ainsi qu'au service de la dette, l'essentiel des dépenses du mois de septembre 2021 a porté sur :

- achats des vivres, des médicaments et autres biens en faveur de la population de Beni et des personnes déplacées ;
- mise à disposition des fonds en faveur des victimes de l'incendie de l'hôtel des postes de Bukavu dans la province du sud Kivu au titre d'assistance humanitaire d'urgence ;
- paiement en faveur de la Banque d'import et d'export de la République Populaire de Chine relative à la garantie et aux frais de gestion dans le cadre du projet de construction et de modernisation des maisons des Finances ;
- paiement de la 4^{ème} tranche en faveur de la ville province de Kinshasa relatif à l'assainissement et la protection de l'environnement.

2. L'exécution du budget par *titre* se présente de la manière suivante :

- **Dette Publique en Capital (T1) : 665.968.252.394 FC** contre les prévisions linéaires de **483.786.454.360 FC**, soit un taux d'exécution de **137,7%**;
- **Frais Financier (T2) : 81.036.814.307 FC** contre les prévisions linéaires de **202.249.130.794 FC**, soit un taux d'exécution de **40,1%**;
- **Dépenses de personnel (T3) : 3.137.540.632.105 FC** contre les prévisions linéaires de **3.970.829.462.056 FC**, soit un taux d'exécution de **79,0%**;
- **Biens et matériels (T4) : 198.546.313.677 FC** contre les prévisions linéaires de **170.531.376.603 FC**, soit un taux d'exécution de **116,4%**;
- **Dépenses de prestations (T5) : 741.068.530.736 FC** contre les prévisions linéaires de **418.035.444.525 FC**, soit un taux d'exécution de **177,3%** ;
- **Transferts et interventions de l'Etat (T6) : 1.520.699.441.625 FC** contre les prévisions linéaires de **1.717.328.122.553 FC**, soit un taux d'exécution de **88,6%** ;
- **Equipements (T7) : 644.342.030.207 FC** contre les prévisions linéaires de **2.289.002.125.002 FC**, soit un taux d'exécution de **28,1%** ;
- **Construction, Réfection, Réhabilitation, Addition D'ouvrage Et Edifice, Acquisition Immobilière (T8) : 221.754.155.537 FC** contre les prévisions linéaires de **914.620.687.316 FC**, soit un taux d'exécution de **24,2%**.

Graph.2 : Exécution en pourcentage des dépenses par Titres budgétaires

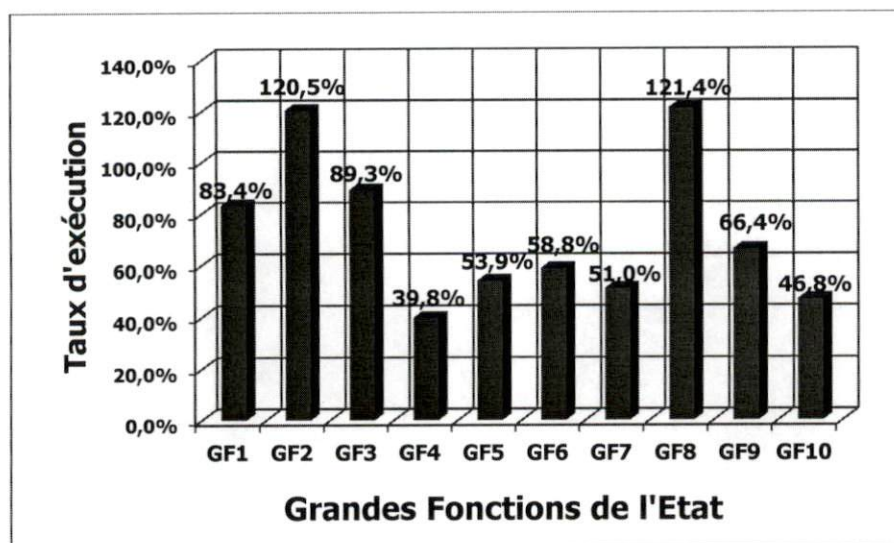


3. Par **grande fonction** de l'Etat (GF), l'exécution des dépenses renseigne les statistiques ci-après :

- **Services généraux des administrations publiques (GF1) :** 3.137.098.401.290 FC contre les prévisions linéaires de 3.762.346.019.522 FC, soit un taux d'exécution de **83,4%** ;
- **Défense (GF2) :** 533.726.090.892 FC contre les prévisions linéaires de 442.760.464.471 FC, soit un taux d'exécution de **120,5%** ;
- **Ordre et sécurité publics (GF3) :** 604.215.313.331 FC contre les prévisions linéaires de 676.558.487.262 FC, soit un taux d'exécution de **89,3%** ;
- **Affaires économiques (GF4) :** 592.147.148.821 FC contre les prévisions linéaires de 1.488.773.776.451 FC, soit un taux d'exécution de **39,8%** ;
- **Protection de l'environnement (GF5) :** 17.669.369.493 FC contre les prévisions linéaires de 32.776.510.327 FC, soit un taux d'exécution de **53,9%** ;
- **Logement et équipements collectifs (GF6) :** 51.958.528.364 FC contre les prévisions linéaires de 88.428.278.461 FC, soit un taux d'exécution de **58,8%** ;
- **Santé (GF7) :** 589.879.345.477 FC contre les prévisions linéaires de 1.157.653.962.576 FC, soit un taux d'exécution de **51,0%** ;
- **Religion, culture, sports et loisirs (GF8) :** 124.444.461.732 FC contre les prévisions linéaires de 102.479.304.162 FC, soit un taux d'exécution de **121,4%** ;
- **Enseignement (GF9) :** 1.458.031.316.009 FC contre les prévisions linéaires de 2.197.189.519.910 FC, soit un taux d'exécution de **66,4%** ;
- **Protection sociale (GF10) :** 101.786.195.179 FC contre les prévisions linéaires de 217.416.480.068 FC, soit un taux d'exécution de **46,8%**.

SP

Graph.3 : Exécution en pourcentage des dépenses par Grandes fonctions de l'Etat



4. Par **rubrique budgétaire (RB)**, l'exécution des dépenses globales peut être résumée de la manière suivante :

- **Bourse d'études (RB1) : 49.719.500 FC** contre les prévisions linéaires de **6.166.138.838 FC**, soit un taux d'exécution de **0,8%** ;
- **Charges Communes (RB2) : 144.945.776.670 FC** contre les prévisions linéaires de **129.714.307.743 FC**, soit un taux d'exécution de **111,7%** ;
- **Contrepartie des Projets (RB3) : 40.773.652.775 FC** contre les prévisions linéaires de **51.000.000.000 FC**, soit un taux d'exécution de **79,9%** ;
- **Dépenses Exceptionnelles sur Ressources Propres (RB4) : 33.400.526.994 FC** contre les prévisions linéaires de **155.100.000.000 FC**, soit un taux d'exécution de **21,5%** ;
- **Dette Publique (RB5) : 665.968.252.394 FC** contre les prévisions linéaires de **483.786.454.360 FC**, soit un taux d'exécution de **137,7%** ;
- **Financement des Réformes (RB6) : 9.916.495.318 FC** contre les prévisions linéaires de **17.326.275.000 FC**, soit un taux d'exécution de **57,2%** ;
- **Fonctionnement des Institutions (RB7) : 799.922.010.444 FC** contre les prévisions linéaires de **441.822.882.420 FC**, soit un taux d'exécution de **181,1%** ;
- **Fonctionnement des Ministères (RB8) : 779.670.656.924 FC** contre les prévisions linéaires de **474.975.000.000 FC**, soit un taux d'exécution de **164,1%** ;
- **Frais Financiers (RB10) : 81.036.814.307 FC** contre les prévisions linéaires de **202.249.130.794 FC**, soit un taux d'exécution de **40,1%** ;
- **Interventions Économiques, Sociales, Culturelles et Scientifiques (RB11) : 134.663.545.083 FC** contre les prévisions linéaires de **93.392.648.973 FC**, soit un taux d'exécution de **144,2%** ;

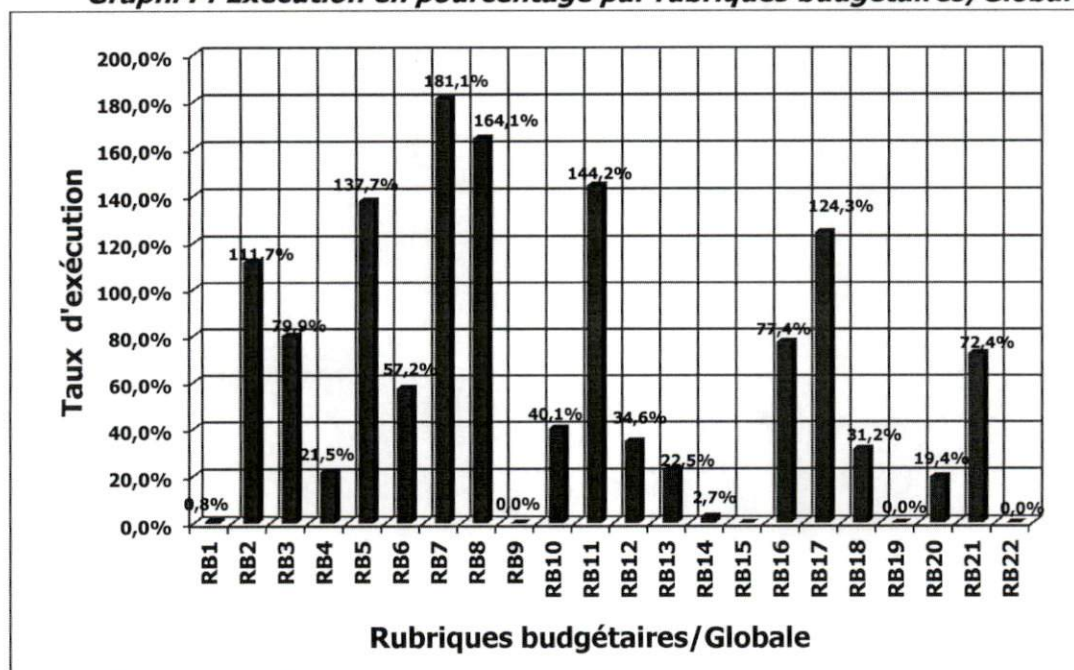
SP

- **Investissements sur Ressources Extérieures (RB12) : 688.986.065.463 FC** contre les prévisions linéaires de **1.992.721.307.611 FC**, soit un taux d'exécution de **34,6%** ;
- **Investissements sur Ressources Propres (RB13) : 127.101.325.956 FC** contre les prévisions linéaires de **564.296.178.032 FC**, soit un taux d'exécution de **22,5%** ;
- **Investissements sur Transfert aux Provinces et ETD (RB14) : 9.235.141.549 FC** contre les prévisions linéaires de **338.034.330.739 FC**, soit un taux d'exécution de **2,7%** ;
- **Rémunérations (RB16) : 3.012.823.721.674 FC** contre les prévisions linéaires de **3.894.942.798.891 FC**, soit un taux d'exécution de **77,4%** ;
- **Rétrocession aux Administrations Financières (RB17) : 479.424.522.178 FC** contre les prévisions linéaires de **385.720.806.237 FC**, soit un taux d'exécution de **124,3%** ;
- **Subventions aux Organismes Auxiliaires (RB18) : 8.965.064.804 FC** contre les prévisions linéaires de **28.725.776.250 FC**, soit un taux d'exécution de **31,2%** ;
- **Subventions aux Services Ex-BPO (RB20) : 3.483.120.625 FC** contre les prévisions linéaires de **18.000.000.000 FC**, soit un taux d'exécution de **19,4%** ;
- **Transfert aux Provinces et ETD (RB21) : 190.589.757.928 FC** contre les prévisions linéaires de **263.250.000.000 FC**, soit un taux d'exécution de **72,4%**.

Notons que le Fonds de Péréquation (**RB9**), la Mise à la retraite (**RB15**), ainsi que la TVA Remboursable (**RB22**) n'ont enregistré aucun début d'exécution.

Par ailleurs, la Subvention aux Services Déconcentrés (**RB19**) a entamé son exécution jusqu'à la phase de liquidation.

Graph.4 : Exécution en pourcentage par rubriques budgétaires/Globale



Handwritten signature

5. Les **Charges transférées en Provinces et ETD (40%)** ont été exécutées à concurrence de **1.440.081.820.374 FC** contre les prévisions linéaires de **1.897.759.630.636 FC**, soit un taux d'exécution de **75,9%**.

Elles sont ventilées de la manière suivante :

- **Investissements sur Transfert aux Provinces et ETD (RB14) : 9.235.141.549 FC** contre les prévisions linéaires de **338.034.330.739 FC**, soit un taux d'exécution de **2,7%** ;
- **Rémunérations (RB16) : 1.240.256.920.896 FC** contre les prévisions linéaires de **1.296.475.299.897 FC**, soit un taux d'exécution de **95,7%** ;
- **Transfert aux Provinces et ETD (RB21) : 190.589.757.928 FC** contre les prévisions linéaires de **263.250.000.000 FC**, soit un taux d'exécution de **72,4%**.

6. Les **dépenses de lutte contre la pauvreté (DLCP)** ont été exécutées à hauteur de **1.975.380.090.884 FC**, contre les prévisions linéaires de **3.730.772.393.759 FC**, soit un taux d'exécution de **52,9%**.

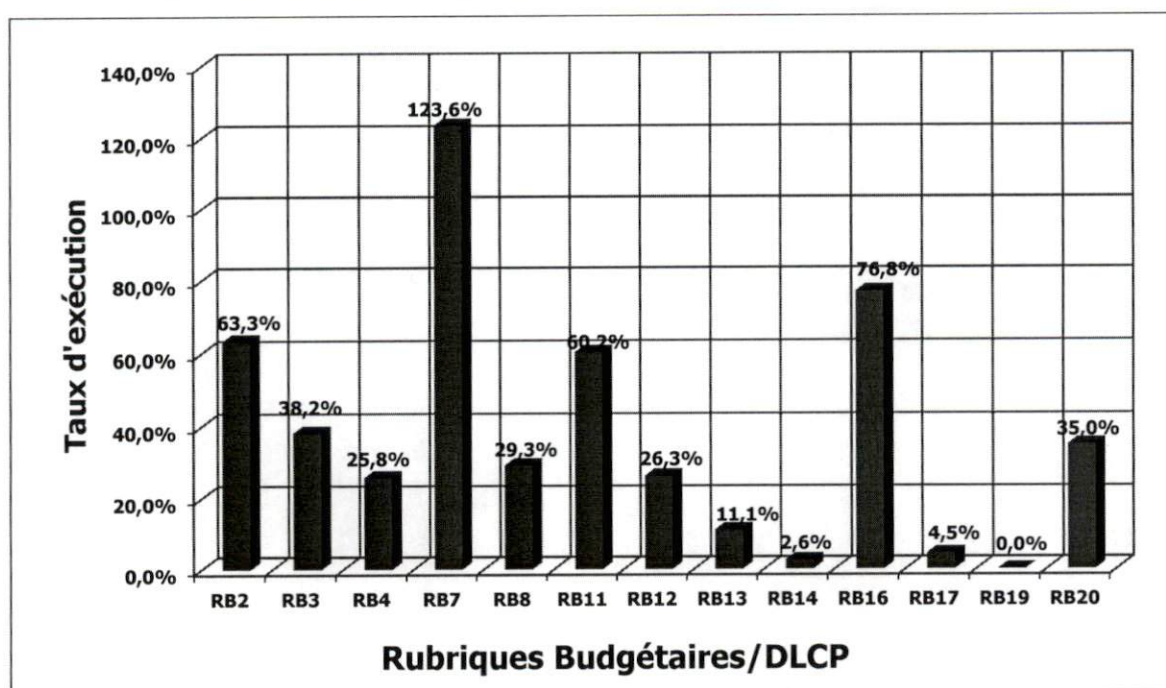
Elles sont réparties comme suit :

- **Charges Communes (RB2) : 44.115.941.559 FC** contre les prévisions linéaires de **69.683.853.981 FC**, soit un taux d'exécution de **63,3%** ;
- **Contrepartie des Projets (RB3) : 5.623.151.907 FC** contre les prévisions linéaires de **14.701.604.949 FC**, soit un taux d'exécution de **38,2%** ;
- **Dépenses Exceptionnelles sur Ressources Propres (RB4) : 10.036.065.641 FC** contre les prévisions linéaires de **38.850.000.000 FC**, soit un taux d'exécution de **25,8%** ;
- **Fonctionnement des Institutions (RB7) : 67.719.621.595 FC** contre les prévisions linéaires de **54.798.436.836 FC**, soit un taux d'exécution de **123,6%** ;
- **Fonctionnement des Ministères (RB8) : 27.064.725.666 FC** contre les prévisions linéaires de **92.481.263.254 FC**, soit un taux d'exécution de **29,3%** ;
- **Interventions Économiques, Sociales, Culturelles et Scientifiques (RB11) : 25.351.759.322 FC** contre les prévisions linéaires de **42.096.446.754 FC**, soit un taux d'exécution de **60,2%** ;
- **Investissements sur Ressources Extérieures (RB12) : 177.099.953.299 FC** contre les prévisions linéaires de **673.677.422.888 FC**, soit un taux d'exécution de **26,3%** ;
- **Investissements sur Ressources Propres (RB13) : 42.040.768.558 FC** contre les prévisions linéaires de **377.293.207.781 FC**, soit un taux d'exécution de **11,1%** ;
- **Investissements sur Transfert aux Provinces et ETD (RB14) : 8.268.133.549 FC** contre les prévisions linéaires de **312.314.610.356 FC**, soit un taux d'exécution de **2,6%** ;

- **Rémunérations (RB16): 1.566.110.497.136 FC** contre les prévisions linéaires de **2.037.949.867.385 FC**, soit un taux d'exécution de **76,8%** ;
- **les Subventions aux Organismes Auxiliaires(RB18): 482.615.058 FC** contre les prévisions linéaires de **10.669.171.385 FC**, soit un taux d'exécution de **4,5%** ;
- **Subventions aux Services Ex-BPO (RB20): 1.466.857.593 FC** contre les prévisions linéaires de **4.196.182.133 FC**, soit un taux d'exécution de **35,0%**.

Signalons par ailleurs que la Subvention aux Services déconcentrés (**RB19**) est en cours d'exécution.

Graph.5 : Exécution en pourcentage par rubrique budgétaire/DLCP



JP

II. SUIVI DE LA FLUIDITE DU CIRCUIT

1. Les informations relatives aux différentes étapes de l'exécution de la dépense globale en termes des nombres des dossiers et en valeur sont affichées dans les tableaux 1 et 2 suivants :

Tab.1 : Nombre des dossiers de dépenses globales par étape de la Chaîne

Code	Titre	Engagé	Liquidé	Ordonné	Transféré	Structure
1	DETTE PUBLIQUE EN CAPITAL	15	15	6	37	2%
2	FRAIS FINANCIERS	2	2		11	1%
3	DEPENSES DE PERSONNEL	774	565	54	242	14%
4	BIENS ET MATERIELS	542	455	116	452	26%
5	DEPENSES DE PRESTATIONS	877	677	192	566	33%
6	TRANSFERTS ET INTERVENTIONS DE L'ETAT	688	607	72	388	22%
7	EQUIPEMENTS	35	27	1	12	1%
8	CONSTRUCTION, REFECTION, REHABILITATION, ADDITION D'OUVRAGE ET EDIFICE, ACQUISITION IMMOBILIERE	14	13	8	19	1%
Total		2 947	2 361	449	1 727	100%

Au regard de ce tableau, la grande partie des dépenses de l'Etat se focalise sur les dépenses de personnel, des biens et matériels, les dépenses de prestations ainsi que les transferts et interventions de l'Etat.

Les investissements (équipements et construction, réfection et réhabilitation) représentent en moyenne **1,8%** des dépenses transférées. Un effort devra être fourni pour renverser cette tendance afin de permettre l'exécution des investissements, gage de la croissance et du développement.

Tab.2 : Exécution des dépenses globales par étape de la Chaîne en valeur et leur taux de fluidité

Code	Titre	Crédit Voté	Prévision Linéaire (9 mois)	Engagement		Liquidation		Ordonnement		Transfert	
				Montant	TF	Montant	TF	Montant	TF	Montant	TF
1	DETTE PUBLIQUE EN CAPITAL	645 048 605 813	483 786 454 360	702 757 761 600	145,3%	702 757 761 600	100,0%	667 957 032 394	95,0%	665 968 252 394	99,7%
2	FRAIS FINANCIERS	269 665 507 725	202 249 130 794	89 036 814 307	44,0%	89 036 814 307	100,0%	81 036 814 307	91,0%	81 036 814 307	100,0%
3	DEPENSES DE PERSONNEL	5 294 495 282 742	3 970 829 462 056	3 219 606 349 559	81,1%	3 212 264 861 972	99,8%	3 137 593 289 605	97,7%	3 137 540 632 105	100,0%
4	BIENS ET MATERIELS	227 375 168 804	170 531 376 603	260 554 763 438	152,8%	256 805 000 088	98,6%	202 008 872 301	78,7%	198 546 313 677	98,3%
5	DEPENSES DE PRESTATIONS	557 324 592 700	418 035 444 525	908 373 182 637	217,3%	901 090 756 050	99,2%	792 223 203 361	87,9%	741 068 530 736	93,5%
6	TRANSFERTS ET INTERVENTIONS DE L'ETAT	2 289 947 298 106	1 717 328 122 553	2 396 283 529 495	139,5%	2 388 284 786 381	99,7%	1 528 709 660 869	64,0%	1 520 699 441 625	99,5%
7	EQUIPEMENTS	3 052 002 833 336	2 289 002 125 002	700 484 487 238	30,6%	699 994 454 703	99,9%	654 813 627 106	93,5%	644 342 030 207	98,4%
8	CONSTRUCTION, REFECTION, REHABILITATION, ADDITION D'OUVRAGE ET EDIFICE, ACQUISITION IMMOBILIERE	1 219 317 781 718	914 620 687 316	276 369 643 199	30,2%	274 974 682 009	99,5%	227 071 002 698	82,6%	221 754 155 537	97,7%
Total		13 555 177 070 944	10 166 382 803 208	8 553 466 531 473	84,1%	8 525 209 117 109	99,7%	7 291 413 502 641	85,5%	7 210 956 170 588	98,9%

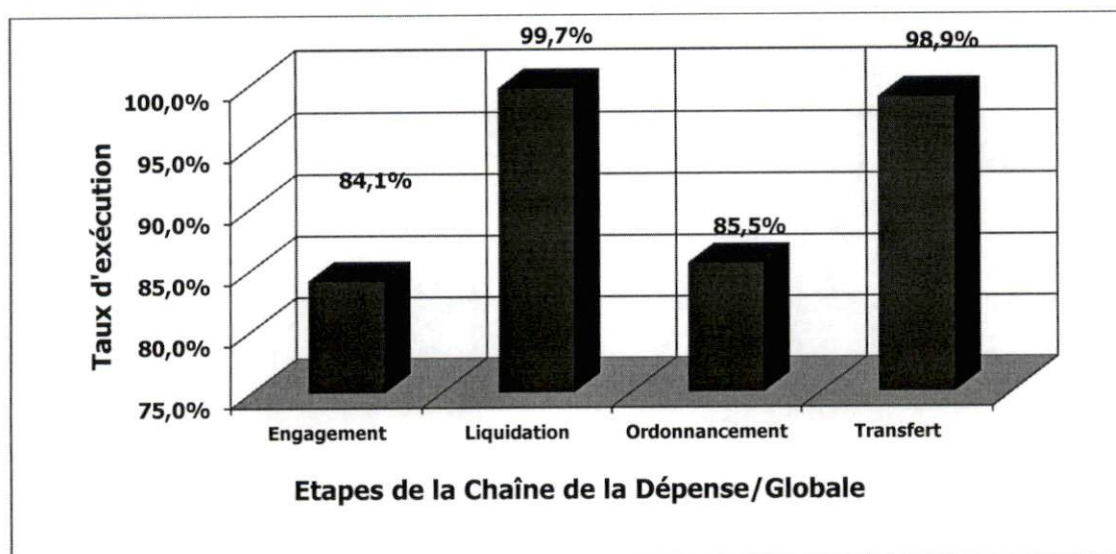
JP

(T.F.) = Taux de fluidité d'une étape à une autre en %.

2. Dans l'ensemble, les différentes étapes de l'exécution de la dépense globale affichent les statistiques suivantes :

- **Engagement : 8.553.466.531.473 FC**, contre les prévisions linéaires de **10.166.382.803.208 FC**, soit un taux global de fluidité de **84,1%** ;
- **Liquidation : 8.525.209.117.109 FC** dégagant un taux global de fluidité de **99,7%** par rapport aux engagements ;
- **Ordonnancement : 7.291.413.502.641 FC**, renseignant un taux global de fluidité de **85,5%** par rapport aux liquidations ;
- **Transfert : 7.210.956.170.588 FC** indiquant un taux global de fluidité de **98,9%** par rapport aux ordonnancements.

Grap.6 : Exécution en pourcentage de dépenses par étape de la Chaîne/Globale



3. Les données relatives aux différentes étapes de l'exécution de la dépense de lutte contre la pauvreté en termes des volumes de dossiers et en valeur sont renseignées dans les tableaux 3 et 4 ci-après :

Tab.3: Volume de dossiers de dépenses LCP par étape de la Chaîne

Code	Titre	Engagé	Liquidé	Ordonné	Transféré	Structure
3	DEPENSES DE PERSONNEL	174	142	9	30	8,6
4	BIENS ET MATERIELS	112	91	14	83	23,7
5	DEPENSES DE PRESTATIONS	141	106	24	85	24,3
6	TRANSFERTS ET INTERVENTIONS DE L'ETAT	288	250	12	138	39,4
7	EQUIPEMENTS	17	13		5	1,4
8	CONSTRUCTION, REFECTION, REHABILITATION, ADDITION D'OUVRAGE ET EDIFICE, ACQUISITION IMMOBILIERE	5	4	2	9	2,6
Total		737	606	61	350	100

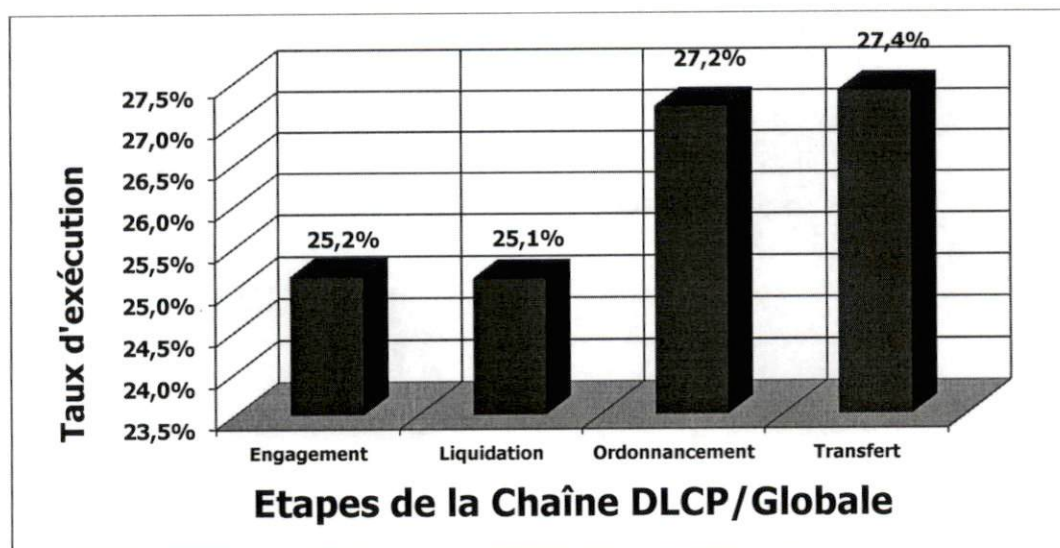
JP

Tab.4 : Exécution de dépenses LCP par étape de la Chaîne en valeur

Code	Titre	Crédit Voté	Prévision Linéaire	Engagement		Liquidation		Ordonnancement		Transfert	
				Montant	TF	Montant	TF	Montant	TF	Montant	TF
3	DEPENSES DE PERSONNEL	2 725 224 445 211	2 043 918 333 908	1 570 310 101 505	76,8%	1 568 975 186 313	99,9%	1 561 884 155 696	99,5%	1 561 884 155 696	100,0%
4	BIENS ET MATERIELS	37 274 493 603	27 955 870 202	36 197 441 927	129,5%	35 632 676 884	98,4%	29 061 065 086	81,6%	29 061 065 086	100,0%
5	DEPENSES DE PRESTATIONS	151 173 071 693	113 379 803 770	76 830 114 689	67,8%	74 547 429 076	97,0%	60 221 739 295	80,8%	56 394 250 963	93,6%
6	TRANSFERTS ET INTERVENTIONS DE L'ETAT	223 375 386 541	167 531 539 906	178 359 739 171	106,5%	174 641 545 333	97,9%	95 889 270 121	54,9%	95 008 611 825	99,1%
7	EQUIPEMENTS	1 093 217 723 459	819 913 292 594	108 722 419 658	13,3%	108 583 430 658	99,9%	89 546 330 350	82,5%	89 546 330 350	100,0%
8	CONSTRUCTION, REFECTION, REHABILITATION, ADDITION D'OUVRAGE ET EDIFICE, ACQUISITION IMMOBILIERE	744 098 071 172	558 073 553 379	181 382 775 600	32,5%	179 987 814 410	99,2%	147 100 728 963	81,7%	143 485 676 963	97,5%
Total		4 974 363 191 679	3 730 772 393 759	2 151 802 592 550	57,7%	2 142 368 082 674	99,6%	1 983 703 289 511	92,6%	1 975 380 090 884	99,6%

4. Comparées aux dépenses globales, suivant les différentes étapes de la chaîne, les DLCP ont été exécutées comme suit :

- **Engagement : 2.151.802.592.550 FC**, soit un taux global de fluidité de **25,2%** par rapport aux engagements globaux ;
- **Liquidation : 2.142.368.082.674 FC**, soit un taux global de fluidité de **25,1%** par rapport aux liquidations globales ;
- **Ordonnancement : 1.983.703.289.511 FC**, soit un taux global de fluidité de **27,2%** par rapport aux ordonnancements globaux ;
- **Transfert : 1.975.380.090.884 FC**, soit un taux global de fluidité de **27,4%** par rapport aux transferts globaux.

Graph.7 : Exécution des DLCP par rapport aux dépenses globales par étape

JP

III. OBSERVATION

Il sied de rappeler aux acteurs de la Chaîne que depuis janvier 2019, les avis de débit ne sont plus disponibles dans la Chaîne de la dépense, car la Banque Centrale du Congo (**BCC**) censée les renvoyer, ne le fait pas. Dans cet ordre d'idée, il est à rappeler que le volume de dépenses transférées n'est pas forcément identique au volume de dépenses réellement payées.

IV. RECOMMANDATIONS

Au terme des analyses sur l'exécution de la dépense à fin septembre 2021 et sur base des conclusions de la réunion relative à la transmission journalière des encaissements et des décaissements du Trésor, la Direction Générale des Politiques et Programmation Budgétaire (**DGPPB**) recommande aux services impliqués dans la Chaîne ce qui suit :

- le respect du calendrier de transmission des encaissements et des décaissements du Trésor ;
- le respect du Manuel des procédures et du circuit de la dépense publique ;
- le renvoi automatique par la Banque Centrale du Congo (**BCC**) des avis de débit dans la Chaîne de la dépense ;
- la réception systématique des avis de débit dans la Chaîne de la dépense par la Direction du Trésor et Moyens de Financement (**DTMF**), et in fine, par la Coordination Informatique Interministérielle (**CII**), pour faciliter le rapprochement de l'ESB du TOFE ;
- la transmission régulière des décaissements du Trésor à la **DGPPB** par la **DTMF** pour permettre de produire les ESB conciliés avec le TOFE ;
- la régularisation des dépenses en urgence et le captage des informations des dépenses sur ressources extérieures, dans le délai, conformément au Manuel des procédures et du circuit de la dépense publique et à l'Arrêté interministériel portant réglementation du circuit d'information sur les ressources extérieures, en vue de permettre l'exhaustivité des statistiques de l'exécution de dépenses dans la Chaîne et leur reflet dans les ESB.

Fait à Kinshasa, le 07 OCT 2021

Pour la Directrice Générale en congé,

Rolly LENGU MBEMBO

Directeur

D.G.P.P.B

