

REPUBLIQUE DEMOCRATIQUE DU CONGO
MINISTRE DU BUDGET
SECRETARIAT GENERAL
Direction Générale des Politiques et Programmation Budgétaire

COMMENTAIRES SUR LES ETATS DE SUIVI BUDGETAIRE
A FIN DECEMBRE 2020 (SITUATION PROVISOIRE)

Les présents commentaires portent sur les Etats de Suivi Budgétaire à fin décembre 2020 de la Loi de Finances Rectificative, et s'articulent sur deux points, à savoir :

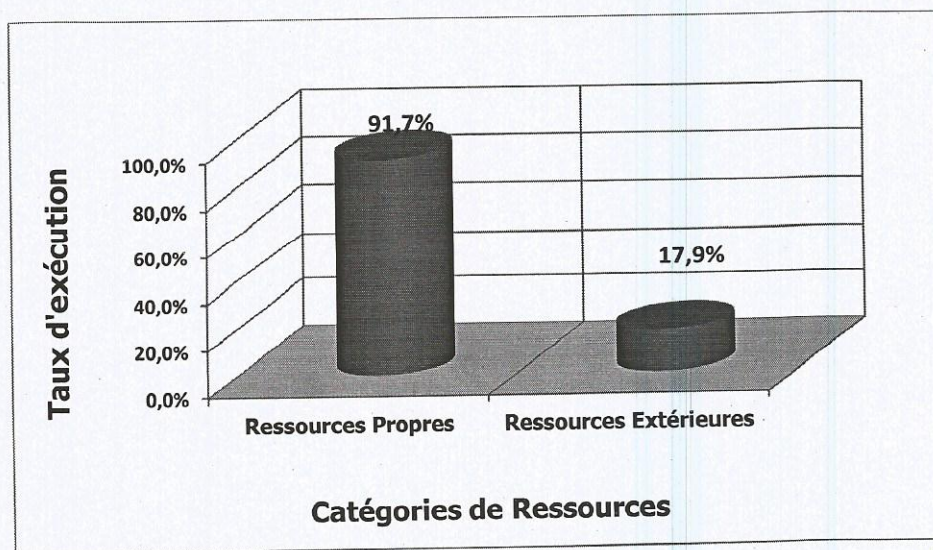
- le suivi quantitatif des dépenses ;
- le suivi de la fluidité du circuit (volume des dépenses libérées d'une phase à une autre en relatif et en absolu).

I. Suivi quantitatif des dépenses

Les Etats de Suivi Budgétaire provisoires à fin décembre 2020 renseignent un niveau global d'exécution des dépenses de l'ordre de **7.468.881.739.871 FC** contre une prévision budgétaire de **9.788.532.618.138 FC**, soit un taux d'exécution de **76,3%**.

- En **ressources internes**, les dépenses effectuées s'élèvent à **7.105.269.717.945 FC** contre les prévisions de **7.752.030.541.782 FC**, soit un taux d'exécution de **91,7%**.
- En **ressources extérieures**, les dépenses effectuées se chiffrent à **363.612.021.926 FC** contre les prévisions de **2.036.502.076.356 FC**, soit un taux d'exécution de **17,9%**.

Graph. 1 : Exécution en pourcentage du budget général en ressources internes et extérieures



1. Au cours de la période sous examen, l'exécution des dépenses salariales a permis de mécaniser **100.880** enseignants Non Payés (NP) et **58.745** enseignants Nouvelles Unités (NU) et d'assurer la prise en charge de **1.600** médecins à la prime de risque.

Outre les dépenses des rémunérations, du service de la dette ainsi que celles liées à la rétrocession aux Administrations financières, les autres actions réalisées se déclinent comme suit :

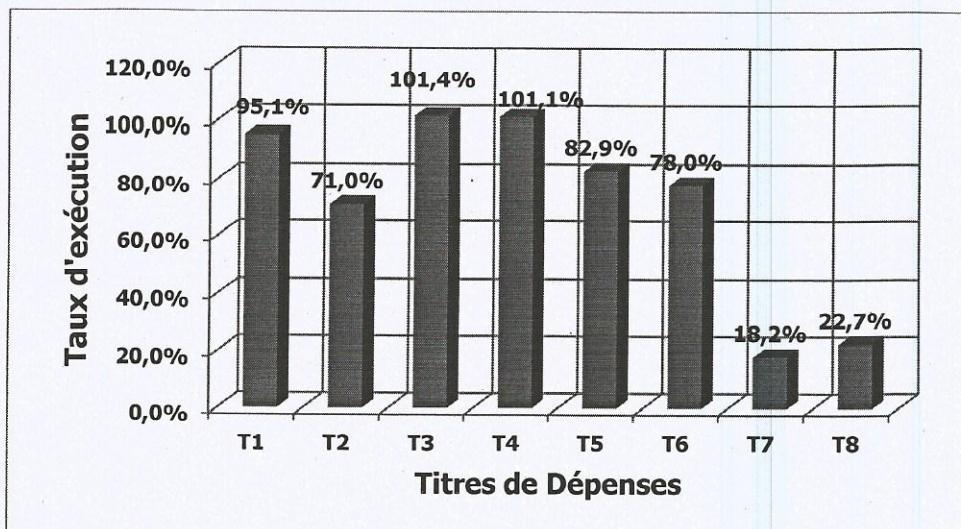
- Poursuite de la réalisation du programme de 100 jours du Chef de l'Etat ;
- Travaux de réhabilitation de la Route Nationale N° 1 sur le tronçon KASUMBALESA- SAKANYA ;
- Travaux de construction du centre de santé de l'Agence Nationale de Renseignement (ANR) à KINSHASA, dans la commune de KINTAMBO ;
- Acquisition des véhicules utilitaires en appui aux unités Forces Armées de la République Démocratique du Congo ;
- Travaux de construction des ponts UDIMBA et LWAYI dans la province du KWANGO ;
- Achat des vivres pour les festivités de fin d'année 2020 en faveur des agents et fonctionnaires de l'Etat, des militaires ainsi que des policiers ;
- Prise en charge des Léopards de moins de 20 ans (U-20) pour le tournoi zonal de l'Union des Fédérations de Football d'Afrique Centrale (UNIFFAC) dans le cadre des éliminatoires de la Coupe d'Afrique des Nations 2021 à MALABO ;
- Organisation de la défense du titre du championnat du monde des lourds-légers de la version du World Boxing Council (WBC) Gold à KINSHASA ;
- Réalisation du projet d'appui en intrants et équipements vétérinaires et élevage en faveur des éleveurs paysans ;
- Prise en charge de l'organisation du 19^{ème} championnat national d'Athlétisme à KOLWEZI ;
- Paiement des factures de consommation d'électricité des mois d'avril et de mai 2020 relative à la gratuité suite à la pandémie de Covid-19.

2. L'exécution du budget par *titre* se présente de la manière suivante :

- **Dette publique en capital (T1) : 388.664.383.936 FC** contre les prévisions de **408.578.013.146 FC**, soit un taux d'exécution de **95,1%** ;
- **Frais financiers (T2) : 22.694.520.302 FC** contre les prévisions de **31.971.331.053 FC**, soit un taux d'exécution de **71,0%** ;
- **Dépenses de personnel (T3) : 4.875.722.676.921 FC** contre les prévisions de **4.806.268.872.466 FC**, soit un taux d'exécution de **101,4%** ;
- **Biens et matériels (T4) : 213.988.802.653 FC** contre les prévisions de **211.694.700.057 FC**, soit un taux d'exécution de **101,1%** ;
- **Dépenses de prestations (T5) : 410.549.585.006 FC** contre les prévisions de **495.220.305.052 FC**, soit un taux d'exécution de **82,9%** ;

- **Transferts et interventions de l'Etat (T6) : 1.083.834.078.015 FC** contre les prévisions de **1.389.244.623.414 FC**, soit un taux d'exécution de **78,0%** ;
- **Equipements (T7) : 332.361.256.241 FC** contre les prévisions de **1.824.020.243.964 FC**, soit un taux d'exécution de **18,2%** ;
- **Construction, réfection, réhabilitation, addition d'ouvrage et édifice, acquisition immobilière (T8) : 141.066.436.796 FC** contre les prévisions de **621.534.528.986 FC**, soit un taux d'exécution de **22,7%**.

Graph.2 : Exécution en pourcentage des dépenses par Titres budgétaires



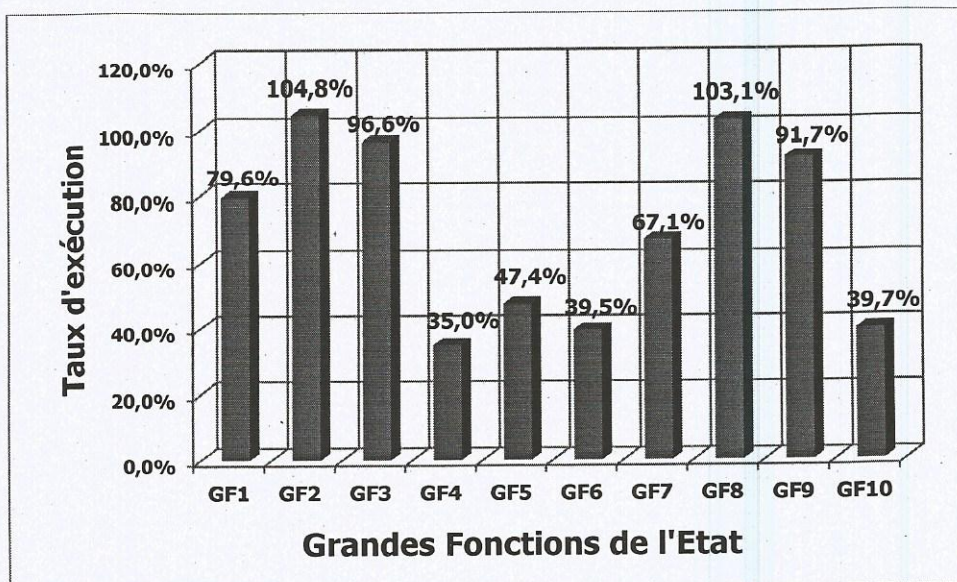
3. Par **grande fonction** de l'Etat (GF), l'exécution des dépenses renseigne les statistiques ci-après :

- **Services généraux des administrations publiques (GF1) : 2.527.600.415.496 FC** contre les prévisions de **3.176.165.136.988 FC**, soit un taux d'exécution de **79,6%** ;
- **Défense (GF2) : 595.708.299.788 FC** contre les prévisions de **568.638.954.119 FC**, soit un taux d'exécution de **104,8%** ;
- **Ordre et sécurité publics (GF3) : 793.907.443.263 FC** contre les prévisions de **821.577.317.543 FC**, soit un taux d'exécution de **96,6%** ;
- **Affaires économiques (GF4) : 500.625.289.072 FC** contre les prévisions de **1.432.130.067.532 FC**, soit un taux d'exécution de **35,0%** ;
- **Protection de l'environnement (GF5) : 15.087.534.319 FC** contre les prévisions de **31.801.038.185 FC**, soit un taux d'exécution de **47,4%** ;
- **Logement et équipements collectifs (GF6) : 41.746.211.387 FC** contre les prévisions de **105.574.655.182 FC**, soit un taux d'exécution de **39,5%** ;
- **Santé (GF7) : 658.745.607.344 FC** contre les prévisions de **981.181.938.753 FC**, soit un taux d'exécution de **67,1%** ;
- **Religion, culture, sports et loisirs (GF8) : 118.995.832.188 FC** contre les prévisions de **115.452.993.778 FC**, soit un taux d'exécution de **103,1%** ;
- **Enseignement (GF9) : 2.118.318.408.912 FC** contre les prévisions de **2.308.976.540.894 FC**, soit un taux d'exécution de **91,7%** ;

M

- **Protection sociale (GF10) : 98.146.698.102 FC** contre les prévisions de **247.033.975.164 FC**, soit un taux d'exécution de **39,7%**.

Graph.3 : Exécution en pourcentage des dépenses par Grandes fonctions de l'Etat



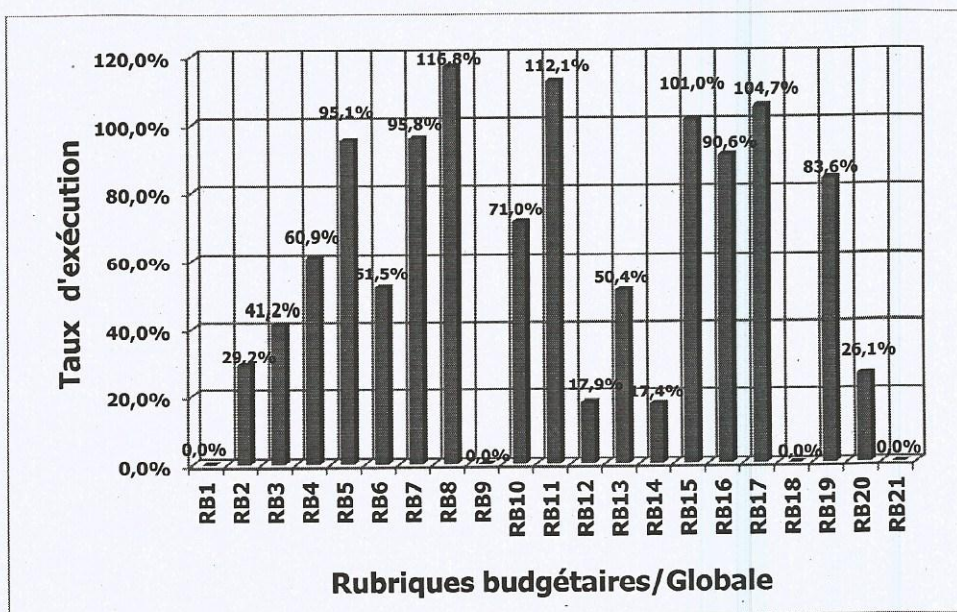
4. Par **rubrique budgétaire (RB)**, l'exécution des dépenses globales peut être résumée de la manière suivante :

- **Charges Communes (RB2) : 47.676.682.072 FC** contre les prévisions de **163.542.894.479 FC**, soit un taux d'exécution de **29,2%** ;
- **Contrepartie des Projets (RB3) : 6.177.800.067 FC** contre les prévisions de **15.000.000.000 FC**, soit un taux d'exécution de **41,2%** ;
- **Dépenses Exceptionnelles sur Ressources Propres (RB4) : 60.882.063.479 FC** contre les prévisions de **100.000.000.000 FC**, soit un taux d'exécution de **60,9%** ;
- **Dette publique (RB5) : 388.664.383.936 FC** contre les prévisions de **408.578.013.146 FC**, soit un taux d'exécution de **95,1%** ;
- **Financement des Réformes (RB6) : 2.572.875.566 FC** contre les prévisions de **5.000.000.000 FC**, soit un taux d'exécution de **51,5%** ;
- **Fonctionnement des Institutions (RB7) : 469.371.977.741 FC** contre les prévisions de **489.871.924.599 FC**, soit un taux d'exécution de **95,8%** ;
- **Fonctionnement des Ministères (RB8) : 678.532.093.988 FC** contre les prévisions de **580.800.000.000 FC**, soit un taux d'exécution de **116,8%** ;
- **Frais Financiers (RB10) : 22.694.520.302 FC** contre les prévisions de **31.971.331.053 FC**, soit un taux d'exécution de **71,0%** ;
- **Interventions Économiques, Sociales, Culturelles et Scientifiques (RB11) : 114.007.409.135 FC** contre les prévisions de **101.729.727.114 FC**, soit un taux d'exécution de **112,1%** ;

- **Investissements sur Ressources Extérieures (RB12) : 363.612.021.926 FC** contre les prévisions de **2.036.502.076.356 FC**, soit un taux d'exécution de **17,9%** ;
- **Investissements sur Ressources Propres (RB13) : 80.610.490.845 FC** contre les prévisions de **160.000.000.000 FC**, soit un taux d'exécution de **50,4%** ;
- **Investissements sur Transfert aux Provinces et ETD (RB14) : 23.27.380.199 FC** contre les prévisions de **131.969.278.720 FC**, soit un taux d'exécution de **17,4%** ;
- **Rémunérations (RB15) : 4.796.730.578.393 FC** contre les prévisions de **4.748.000.000.000 FC**, soit un taux d'exécution de **101,0%** ;
- **Rétrocession aux Administrations Financières (RB16) : 315.559.239.455 FC** contre les prévisions de **348.164.541.736 FC**, soit un taux d'exécution de **90,6%** ;
- **Subventions aux Organismes Auxiliaires (RB17) : 9.589.167.016 FC** contre les prévisions de **9.155.157.306 FC**, soit un taux d'exécution de **104,7%** ;
- **Subventions aux Services Ex-BPO (RB19) : 7.656.768.344 FC** contre les prévisions de **9.155.157.306 FC**, soit un taux d'exécution de **83,6%** ;
- **Transfert aux Provinces et ETD (RB20) : 81.516.287.408 FC** contre les prévisions de **312.000.000.000 FC**, soit un taux d'exécution de **26,1%**.

Notons par ailleurs que les dépenses liées aux rubriques **Bourse d'études (RB1)**, **Fonds de Péréquation (RB9)**, **Subventions aux Services déconcentrés (RB18)** et **TVA Remboursable (RB21)** n'ont enregistré aucun début d'exécution.

Graph.4 : Exécution en pourcentage par rubriques budgétaires/Globale



5. Les **Charges transférées en Provinces et ETD (40%)** ont été exécutées à concurrence de **2.103.866.379.491 FC** contre les prévisions de **2.054.955.817.444 FC**, soit un taux d'exécution de **102,4%**.

Elles sont réparties de la manière suivante :

- **Investissements sur Transfert aux Provinces et ETD (RB14) : 23.027.380.199 FC** contre les prévisions de **131.969.278.720 FC**, soit un taux d'exécution de **17,4%** ;
- **Rémunérations (RB15) : 1.999.322.711.884 FC** contre les prévisions de **1.610.986.538.724 FC**, soit un taux d'exécution de **124,1%** ;
- **Transfert aux Provinces et ETD (RB20) : 81.516.287.408 FC** contre les prévisions de **312.000.000.000 FC**, soit un taux d'exécution de **26,1%**.

6. Les **dépenses de lutte contre la pauvreté (DLCP)** ont été exécutées à hauteur de **2.793.117.785.330 FC**, contre les prévisions de **3.898.836.416.638 FC**, soit un taux d'exécution de **71,6%**.

Elles sont ventilées de la manière suivante :

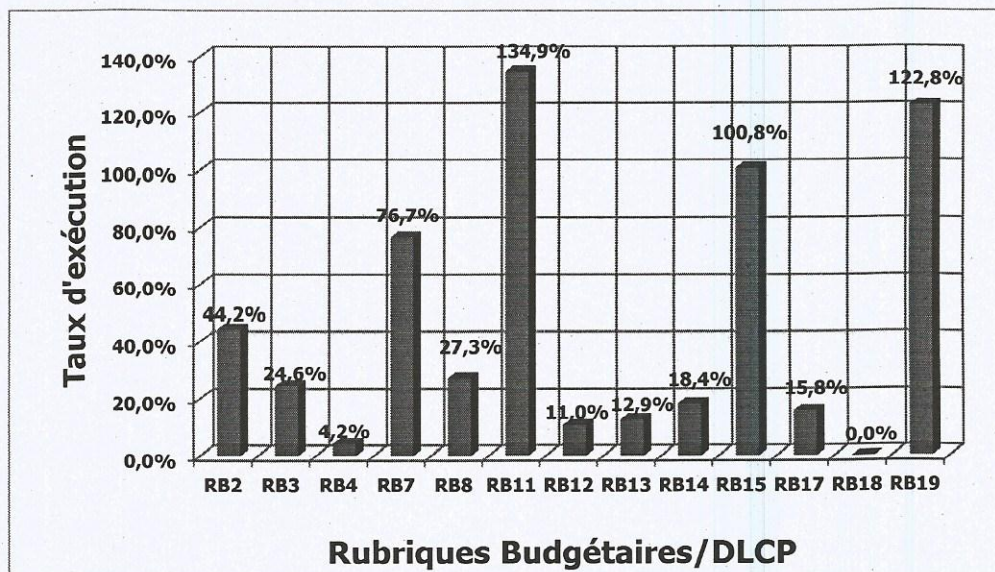
- **Charges Communes (RB2) : 38.183.142.639 FC** contre les prévisions de **86.302.289.463 FC**, soit un taux d'exécution de **44,2%** ;
- **Contrepartie des Projets (RB3) : 1.011.324.858 FC** contre les prévisions de **4.117.174.983 FC**, soit un taux d'exécution de **24,6%** ;
- **Dépenses Exceptionnelles sur Ressources Propres (RB4) : 1.050.000.000 FC** contre les prévisions de **25.000.000.000 FC**, soit un taux d'exécution de **4,2%** ;
- **Fonctionnement des Institutions (RB7) : 45.753.702.583 FC** contre les prévisions de **59.630.699.668 FC**, soit un taux d'exécution de **76,7%** ;
- **Fonctionnement des Ministères (RB8) : 30.889.592.217 FC** contre les prévisions de **113.304.950.219 FC**, soit un taux d'exécution de **27,3%** ;
- **Interventions Économiques, Sociales, Culturelles et Scientifiques (RB11) : 43.842.181.808 FC** contre les prévisions de **209.833.517.376 FC**, soit un taux d'exécution de **134,9%** ;
- **Investissements sur Ressources Extérieures (RB12) : 97.493.472.812 FC** contre les prévisions de **886.262.701.173 FC**, soit un taux d'exécution de **11,0%** ;
- **Investissements sur Ressources Propres (RB13) : 11.587.606.991 FC** contre les prévisions de **89.884.462.070 FC**, soit un taux d'exécution de **12,9%** ;
- **Investissements sur Transfert aux Provinces et ETD (RB14) : 21.519.100.199 FC** contre les prévisions de **116.883.137.563 FC**, soit un taux d'exécution de **18,4%** ;
- **Rémunérations (RB15) : 2.499.041.248.543 FC** contre les prévisions de **2.478.870.046.448 FC**, soit un taux d'exécution de **100,8%** ;

M

- **Subventions aux Organismes Auxiliaires (RB17) : 554.386.308 FC** contre les prévisions de **3.510.843.751 FC**, soit un taux d'exécution de **15,8%** ;
- **Subventions aux Services Ex-BPO (RB19) : 2.192.026.371 FC** contre les prévisions de **1.785.078.799 FC**, soit un taux d'exécution de **122,8%**.

Signalons par ailleurs que les **Subventions aux Services déconcentrés (RB18)** n'ont enregistré aucun début d'exécution.

Graph.5 : Exécution en pourcentage par rubrique budgétaire/DLCP



II. Suivi de la fluidité du circuit

1. Les données relatives aux différentes étapes de l'exécution de la dépense globale en termes des nombres des dossiers et en valeur sont affichées dans les tableaux 1 et 2 suivants :

Tab.1 : Nombre des dossiers de dépenses globales par étape de la Chaîne

| Code | Titre | Engagé | Liquidé | Ordonné | Transféré |
|--------------|---|----------------|----------------|----------------|----------------|
| 1 | DETTE PUBLIQUE EN CAPITAL | 442 | 442 | 244 | 244 |
| 2 | FRAIS FINANCIERS | 161 | 161 | 110 | 110 |
| 3 | DEPENSES DE PERSONNEL | 101 288 | 101 090 | 99 823 | 99 821 |
| 4 | BIENS ET MATERIELS | 3 633 | 3 516 | 2 242 | 2 238 |
| 5 | DEPENSES DE PRESTATIONS | 3 399 | 3 215 | 1 965 | 1 948 |
| 6 | TRANSFERTS ET INTERVENTIONS DE L'ETAT | 7 511 | 7 383 | 5 597 | 5 582 |
| 7 | EQUIPEMENTS | 167 | 135 | 73 | 73 |
| 8 | CONSTRUCTION, REFECTION, REHABILITATION, ADDITION D'OUVRAGE ET EDIFICE, ACQUISITION IMMOBILIERE | 104 | 101 | 48 | 46 |
| Total | | 116 705 | 116 043 | 110 102 | 110 062 |

AM

De manière générale et suivant les étapes d'exécution de la dépense, nous avons la situation ci-après :

- **116.043** dossiers ont été liquidés, sur **116.705** dossiers engagés, soit un taux de fluidité de **99,4%** ;
- **110.102** dossiers ordonnancés, sur **116.043** dossiers liquidés, soit un taux de fluidité de **94,8%** ;
- **110.062** dossiers transférés, sur **110.102** dossiers ordonnancés, soit un taux de fluidité de **100,0%**.

Tab.2 : Exécution des dépenses globales par étape de la Chaîne en valeur et leur taux de fluidité

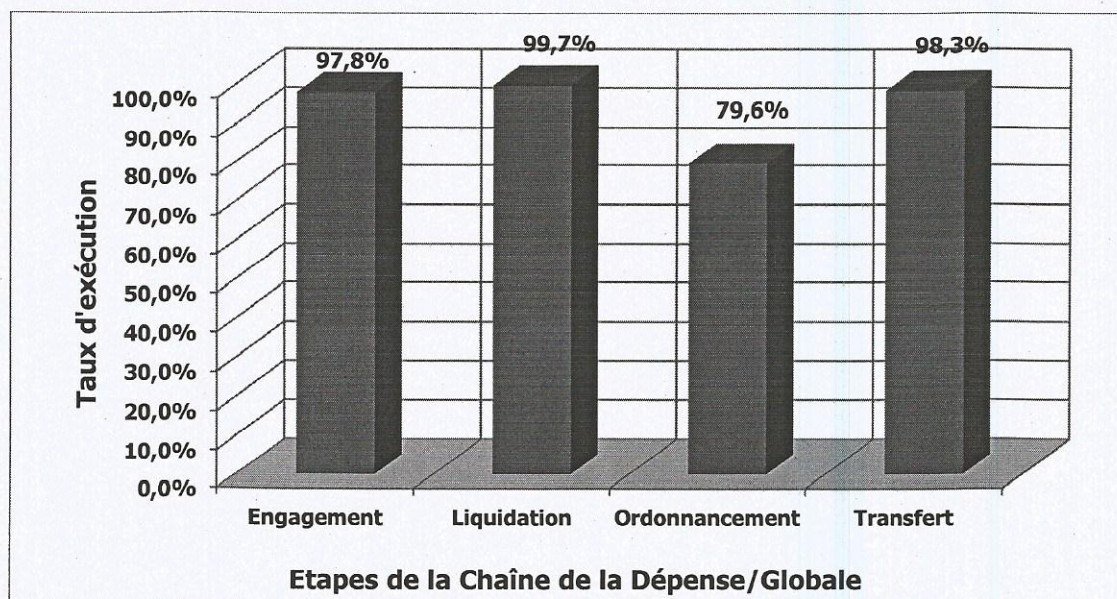
| Code | Titre | Crédit Voté | Engagement | | Liquidation | | Ordonnancement | | Transfert | |
|--------------|---|--------------------------|--------------------------|--------------|--------------------------|--------------|--------------------------|--------------|--------------------------|--------------|
| | | | Montant | TF | Montant | TF | Montant | TF | Montant | TF |
| 1 | DETTE PUBLIQUE EN CAPITAL | 408 578 013 146 | 537 742 346 754 | 131,6% | 537 742 346 754 | 100,0% | 389 654 073 712 | 72,5% | 388 664 383 936 | 99,7% |
| 2 | FRAIS FINANCIERS | 31 971 331 053 | 55 646 721 049 | 174,1% | 55 646 721 049 | 100,0% | 22 694 520 302 | 40,8% | 22 694 520 302 | 100,0% |
| 3 | DEPENSES DE PERSONNEL | 4 806 268 872 466 | 5 397 268 517 363 | 112,3% | 5 393 864 433 004 | 99,9% | 4 876 215 761 121 | 90,4% | 4 875 722 676 921 | 100,0% |
| 4 | BIENS ET MATERIELS | 211 694 700 057 | 301 115 731 788 | 142,2% | 294 130 255 901 | 97,7% | 215 091 110 235 | 73,1% | 213 988 802 653 | 99,5% |
| 5 | DEPENSES DE PRESTATIONS | 495 220 305 052 | 647 227 647 641 | 130,7% | 639 910 529 385 | 98,9% | 450 607 971 060 | 70,4% | 410 549 585 006 | 91,1% |
| 6 | TRANSFERTS ET INTERVENTIONS DE LETAT | 1 389 244 623 414 | 1 924 902 922 520 | 138,6% | 1 918 746 005 781 | 99,7% | 1 130 567 036 354 | 58,9% | 1 083 834 078 015 | 95,9% |
| 7 | EQUIPEMENTS | 1 824 020 243 964 | 475 630 780 866 | 26,1% | 472 165 655 483 | 99,3% | 354 072 279 344 | 75,0% | 332 361 256 241 | 93,9% |
| 8 | CONSTRUCTION, REFECTION, REHABILITATION, ADDITION D'OUVRAGE ET EDIFICE, ACQUISITION IMMOBILIERE | 621 534 528 986 | 234 080 396 072 | 37,7% | 233 182 195 992 | 99,6% | 161 695 559 960 | 69,3% | 141 066 436 796 | 87,2% |
| Total | | 9 788 532 618 138 | 9 573 615 064 053 | 97,8% | 9 545 388 143 347 | 99,7% | 7 600 598 312 090 | 79,6% | 7 468 881 739 871 | 98,3% |

(T.F.) = Taux de fluidité d'une étape à une autre en %.

2. Dans l'ensemble, les différentes étapes de l'exécution de la dépense globale affichent les statistiques suivantes :

- **Engagement : 9.573.615.064.053 FC**, contre les prévisions de **9.788.532.618.138 FC**, soit un taux global de fluidité de **97,8%** ;
- **Liquidation : 9.545.388.143.347 FC** dégageant un taux global de fluidité de **99,7%** par rapport aux engagements ;
- **Ordonnancement : 7.600.598.312.090 FC**, renseignant un taux global de fluidité de **79,6%** par rapport aux liquidations ;
- **Transfert : 7.468.881.739.871 FC** indiquant un taux global de fluidité de **98,3%** par rapport aux ordonnancements.

M

Grap.6 : Exécution en pourcentage de dépenses par étape de la Chaîne/Globale

3. Les données relatives aux différentes étapes de l'exécution de la dépense LCP en termes des volumes de dossiers et en valeur sont renseignées dans les tableaux 3 et 4 ci-après :

Tab.3: Volume de dossiers de dépenses LCP par étape de la Chaîne

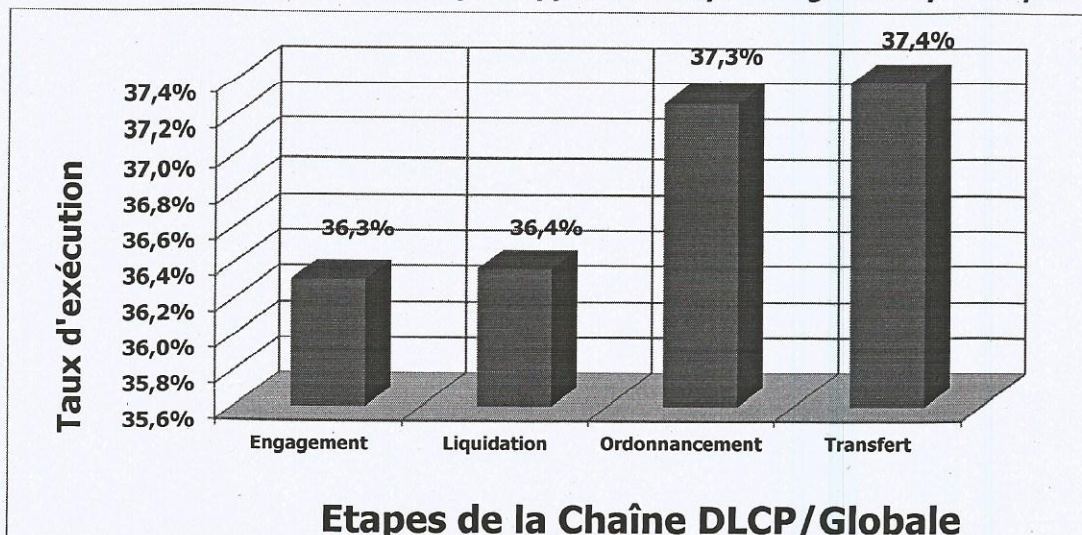
| Code | Titre | Engagé | Liquidé | Ordonnancé | Transféré |
|--------------|---|--------------|--------------|--------------|--------------|
| 3 | DEPENSES DE PERSONNEL | 41954 | 41900 | 41793 | 41793 |
| 4 | BIENS ET MATERIELS | 647 | 628 | 338 | 338 |
| 5 | DEPENSES DE PRESTATIONS | 586 | 528 | 299 | 296 |
| 6 | TRANSFERTS ET INTERVENTIONS DE L'ETAT | 1961 | 1929 | 1525 | 1522 |
| 7 | EQUIPEMENTS | 47 | 42 | 20 | 20 |
| 8 | CONSTRUCTION, REFECTION, REHABILITATION, ADDITION D'OUVRAGE ET EDIFICE, ACQUISITION IMMOBILIERE | 65 | 64 | 29 | 29 |
| Total | | 45260 | 45091 | 44004 | 43998 |

Tab.4 : Exécution de dépenses LCP par étape de la Chaîne en valeur

| Code | Titre | Crédit Voté | Engagement | | Liquidation | | Ordonnancement | | Transfert | |
|--------------|---|--------------------------|--------------------------|--------------|--------------------------|--------------|--------------------------|--------------|--------------------------|--------------|
| | | | Montant | TF | Montant | TF | Montant | TF | Montant | TF |
| 3 | DEPENSES DE PERSONNEL | 2 476 796 519 241 | 2 711 257 696 383 | 109,5% | 2 710 202 310 548 | 100,0% | 2 482 367 326 156 | 91,6% | 2 482 367 326 156 | 100,0% |
| 4 | BIENS ET MATERIELS | 40 723 484 865 | 28 184 315 179 | 69,2% | 28 044 801 546 | 99,5% | 17 471 921 693 | 62,3% | 17 057 021 693 | 97,6% |
| 5 | DEPENSES DE PRESTATIONS | 144 004 008 391 | 107 392 602 552 | 74,6% | 105 904 755 829 | 98,6% | 67 519 099 035 | 63,8% | 56 766 670 542 | 84,1% |
| 6 | TRANSFERTS ET INTERVENTIONS DE L'ETAT | 140 327 966 952 | 439 641 458 087 | 313,3% | 438 113 825 937 | 99,7% | 115 856 583 318 | 26,4% | 105 315 262 079 | 90,9% |
| 7 | EQUIPEMENTS | 715 488 649 557 | 48 903 688 790 | 6,8% | 48 652 673 004 | 99,5% | 37 753 690 918 | 77,6% | 29 363 263 662 | 77,8% |
| 8 | CONSTRUCTION, REFECTION, REHABILITATION, ADDITION D'OUVRAGE ET EDIFICE, ACQUISITION IMMOBILIERE | 381 495 787 632 | 140 886 798 951 | 36,9% | 140 736 798 951 | 99,9% | 112 183 016 954 | 79,7% | 102 248 241 198 | 91,1% |
| Total | | 3 898 836 416 638 | 3 476 266 559 941 | 89,2% | 3 471 655 165 814 | 99,9% | 2 833 151 638 074 | 81,6% | 2 793 117 785 330 | 98,6% |

4. Comparées aux dépenses globales, suivant les différentes étapes d'exécution de la dépense, les DLCP ont été exécutées comme suit :

- **Engagement : 3.476.266.559.941 FC**, soit un taux global de fluidité de **36,3%** par rapport aux engagements globaux ;
- **Liquidation : 3.471.655.165.814 FC**, soit un taux global de fluidité de **36,4%** par rapport aux liquidations globales ;
- **Ordonnancement : 2.833.151.638.074 FC**, soit un taux global de fluidité de **37,3%** par rapport aux ordonnancements globaux ;
- **Transfert : 2.793.117.785.330 FC**, soit un taux global de fluidité de **37,4%** par rapport aux transferts globaux.

Graph.7 : Exécution des DLCP par rapport aux dépenses globales par étape

III. Observation

Il sied de rappeler aux acteurs de la Chaîne que depuis janvier 2019, les avis de débit ne sont plus disponibles dans la Chaîne de la dépense, car la Banque Centrale du Congo (BCC) censée les renvoyer, ne le fait pas. Dans cet ordre d'idée, il est à rappeler que le volume de dépenses transférées n'est pas forcément identique au volume de dépenses payées.

IV. Recommandations

Après analyse de l'exécution de la dépense à fin décembre 2020 de la Loi de Finances Rectificative, la Direction Générale des Politiques et Programmation Budgétaire recommande aux services impliqués dans la Chaîne ce qui suit :

- le respect du Manuel des procédures et du circuit de la dépense publique, s'agissant de l'exécution d'une dépense ;
- le renvoi automatique par la Banque Centrale du Congo (BCC) des avis de débit dans le système de la Chaîne de la dépense ;
- la réception systématique des avis de débit dans la Chaîne de la dépense par la Direction du Trésor et Moyens de Financement (DTMF), et in fine, par la CII, pour faciliter le rapprochement de l'ESB du TOFE ;
- la transmission régulière des décaissements du Trésor à la Direction Générale des Politiques et Programmation Budgétaire (DGPPB) par la Direction du Trésor et Moyens de Financement (DTMF) pour la production des ESB conciliés avec le TOFE ;
- la régularisation des dépenses en urgence dans le délai, conformément au Manuel des procédures et du circuit de la dépense publique, en vue de permettre l'exhaustivité des statistiques de l'exécution de dépenses dans la Chaîne et leur reflet dans les ESB ;
- le respect du Calendrier de conciliation de l'ESB avec le TOFE et de production des ESB conciliés, approuvé par toutes les parties prenantes.

Fait à Kinshasa, le 26 FEV 2021

La Directrice Générale,

Colette MATA NGOSENGANYA

